

SÅ GÅR DET FÖR SKOGSINDUSTRIN

OM DEN SVENSKA PAPPERS-, MASSA- OCH SÅGVERKSINDUSTRIN

Maj 2015

OM KVARTALSRAPPORTEN

”Så går det för skogsindustrin” är en kvartalsredogörelse för utvecklingen och läget för skogsindustrin och dess delbranscher sågverks-, massa- och pappersindustrin. Informationen baseras på officiell statistik och på Skogsindustriernas statistik. Rapporten kommer ut fyra gånger per år och riktar sig till en bred läsekrets av beslutsfattare, journalister, analytiker och andra intressenter.

Rapporten finns även på <http://www.skogsindustrierna.org/pressrum/kvartalsrapport>.

De jämförelser som redovisas avser samma period föregående år om inte annat anges.

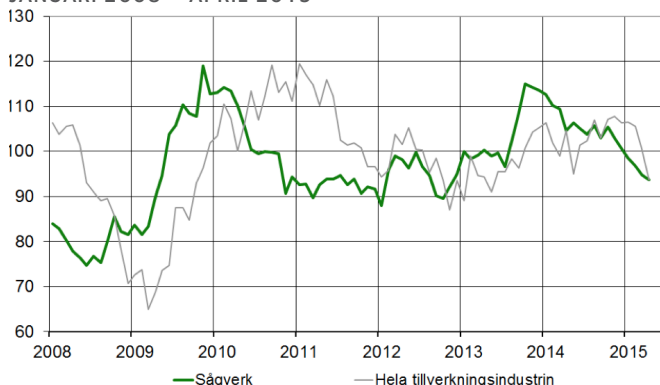
INNEHÅLLSFÖRTECKNING

<i>SÅGADE TRÄVAROR</i>	2
<i>MASSA</i>	5
<i>PAPPER</i>	7
<i>EXPORTVÄRDE OCH INVESTERINGAR</i>	11

SÅGADE TRÄVAROR

- Fortsatt hög produktion och höga leveranser av svenska trävaror men mer begränsad ökning eller minskning av utbudet från övriga Europa.
- Visst överutbud har pressat marknaden under hösten och vintern.
- Stora svängningar i exporten till stora utomeuropeiska marknader. Mer stabil utveckling av exporten till närmarknaderna.

FÖRTROENDEINDIKATOR "SÅGVERK OCH TRÄIMPREGNERINGSINDUSTRI"
JANUARI 2008 – APRIL 2015



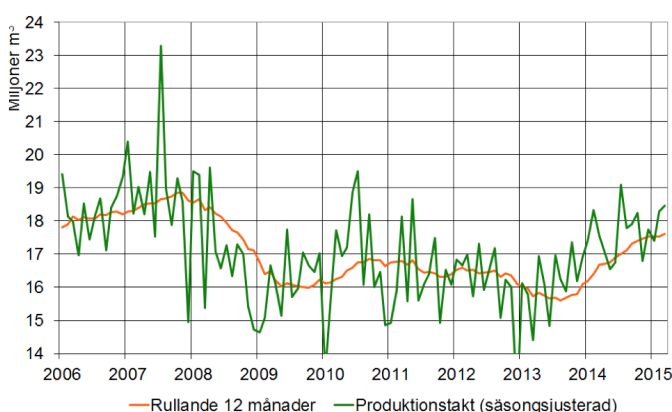
KÄLLA: KONJUNKTURINSTITUTET

Konjunkturinstitutets förtroendeindikator för sågverk toppade redan fjärde kvartalet 2013 – ett år före tillverkningsindustrin i sin helhet. Efter att indikatorn planade ut under andra och tredje kvartalet förra året tog nedgången åter fart och sedan årsskiftet har nivån legat under det historiska snittet. Hela nedgångsperioden har karaktäriseras av ökande utbud av trävaror och enligt KI-barometern krympande orderstock.

ÖKANDE PRODUKTION

Produktionen på sågverken ligger på en hög nivå i Sverige. Om man bortser från åren närmast efter orkanen Gudrun 2005 som skapade ett mycket stort utbud av relativt billig råvara har produktionstakten aldrig varit så hög som nu. Nuvarande produktionstakt ligger på ungefär 18 miljoner kubikmeter – en ökning med 2–3 procent jämfört med förra året. Liksom då är det även nu sågverken i södra Sverige som leder ökningen av produktionen. Jämfört med första kvartalet 2013 då produktionen var som lägst har produktionstakten i södra Sverige ökat med mer än 30 procent.

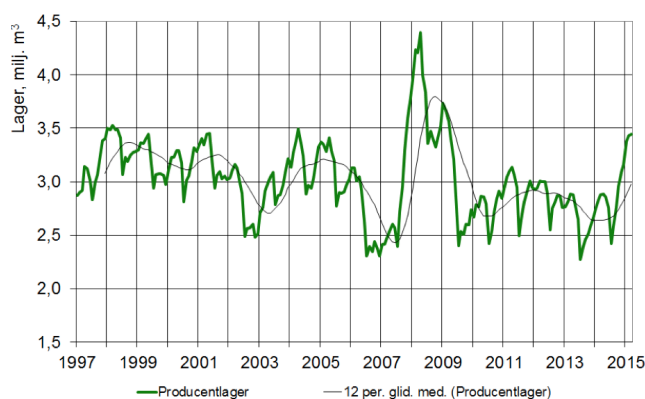
PRODUKTION AV SÅGADE TRÄVAROR I SVERIGE, 2006–MARS 2015



Produktionsökningen i södra Sverige står ut även i en global jämförelse. I de övriga stora producentländerna i Europa är produktionen i allmänhet oförändrad eller går till och med tillbaka något efter produktionsuppgången förra året. Även i vårt grannland Finland var produktionen under första kvartalet i år något lägre än föregående år.

Produktionsökningen i Sverige har inneburit högre färdigvarulager på sågverken. Sågverkens totala vårlager är därför på en högre nivå än under de fem senaste åren, en period med generellt sett låga lagernivåer. Nivån är dock lagret klart lägre än krisåret 2008 och i nivå med normala vårar fram till 2005.

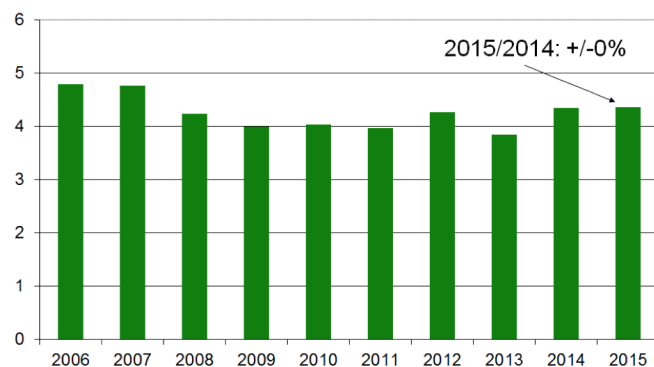
PRODUCENTERNAS LAGER AV SÅGADE TRÄVAROR I SVERIGE, 1997–MARS 2015



LEVERANSER

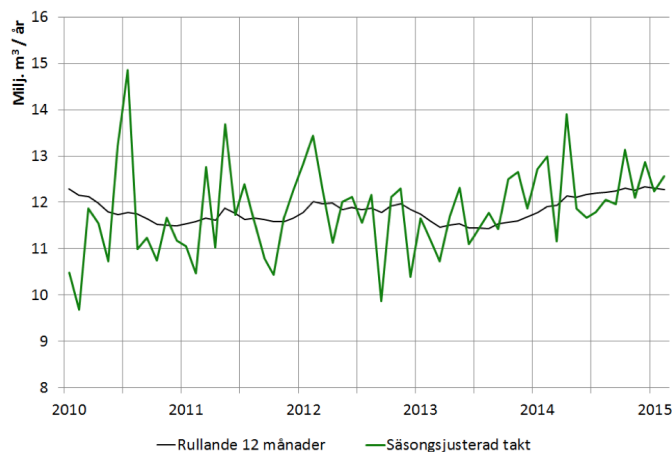
De totala leveranserna var oförändrade under första kvartalet jämfört med samma period förra året. Leveranserna till i synnerhet hemmamarknaden hade en något svagare utveckling under inledningen av året men har utvecklats allt mer positivt.

LEVERANSER AV SÅGADE TRÄVAROR FRÅN SVENSKA SÅGVERK UNDER KVARTAL 1



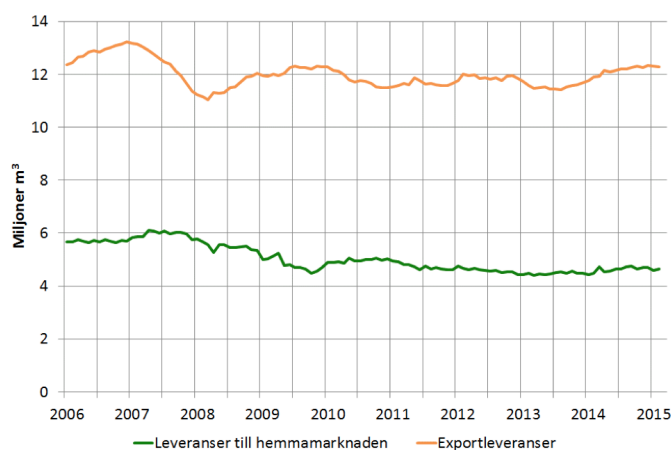
Exportvärdet per exporterad kubikmeter kulminerade i augusti och trenden är sedan dess fallande. Trots det var värdet av exporten 2 procent högre under januari-februari än motsvarande period föregående år.

EXPORT AV SÅGADE TRÄVAROR FRÅN SVENSKA SÅGVERK



Sedan första kvartalet 2013 har leveranserna från sågverken ökat i en stadig takt. Exporten ökade stabilt till och med sommaren förra året då leveranstakten gick in i en svagare period. Justerat för säsongvariationer så har dock takten återigen höjts sedan fjärde kvartalet förra året.

SVERIGES LEVERANSER AV SÅGADE TRÄVAROR T.O.M. FEBRUARI 2015, RULLANDE 12 MÅNADER

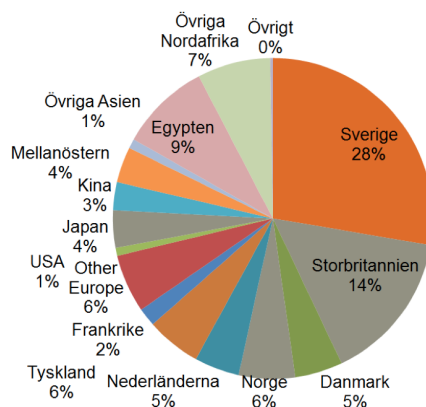


KÄLLA: SCB, SKOGSINDUSTRIERNA

Cirkeldiagrammet visar fördelningen av leveranserna per marknad. Bortsett från den svenska marknaden så är Storbritannien klart största marknad. Danmark har minskat i betydelse under senare år medan Norge är en växande marknad för sågverken. Nordafrikanska och länder i Mellanöstern är ensamma mottagare till hela 20 procent av produktionen och spelar givetvis en avgörande roll för avsetningen av svenska trävaror, särskilt furu.

SVENSKA SÅGVERKS LEVERANSER JANUARI-DECEMBER 2014, FÖRDELNING PER MARKNAD

Tabellen visar utvecklingen under årets två första månader.



**EXPORTERAD VOLYM SÅGAD E OCH HYVLAD E TRÄVAROR 2015
SAMT PROCENTUELL FÖRÄNDRING JÄMFÖRT MED SAMMA PERIOD
FÖRRA ÅRET**

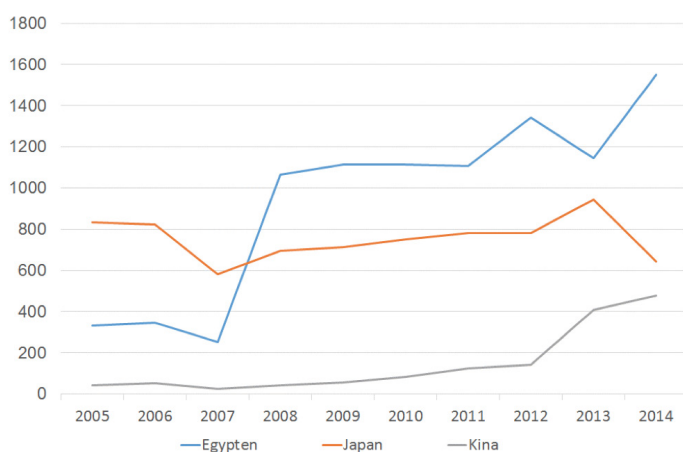
	SÅGAT OCH HYVLAT (1000 M3)	FÖRÄNDRING JAN-FEB JÄMFÖRT MED FÖRRA ÅRET
STORBRITANNIEN	434	-1%
TYSKLAND	151	-4%
NORGE	124	-2%
DANMARK	130	2%
NEDERLÄNDERNA	143	4%
FRANKRIKE	57	-4%
ÖVRIGA EUROPA	174	5%
EXPORT EUROPA	1213	0%
EGYPTEN	126	-53%
JAPAN	93	-28%
MELLANÖSTERN	95	29%
KINA	89	10%
USA	56	180%
ÖVRIGA AFRIKA	214	33%
ÖVRIGT	44	63%
EXPORT TOTALT	1929	-2%

Volymen avrundade till närmaste 10 000 m³.

KÄLLA: SCB.

Det är tydligt att de mer avlägsna utomeuropeiska marknaderna har större svängningar än de europeiska. Exempelvis var inledningen av året svagt för Egypten. Exporten till Mellanöstern har trots oroligheter i regionen ökat. Japan har fortsatt att minska kraftigt, en minskning som nu pågått i över ett år. Trots svagare total marknad för trävaror i Kina visar den svenska exporten dit fortsatt stark utveckling med en fortsatt uppgång.

**SVERIGES EXPORT TILL TRE STORA UTOMEUROPEISKA MARKNADER
KUBIKMETER PER ÅR**



KÄLLA: SCB, SKOGSINDUSTRIERNA

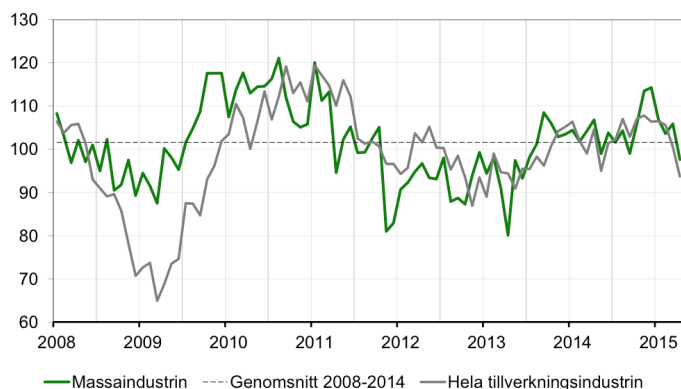
I början av året gick det även större leveranser än på många år till USA. Det finns, vilket vi skrivit om tidigare, förhoppningar om att denna marknad återigen ska kunna växa för svenska trävaruexportörer. Denna gång verkar det dessvärre som att tiden med högre aktivitet blir kortvarig då marknaden i USA sedan mars försämrats kraftigt.

MASSA

- Sverige: lägre export hittills i år och produktionen högre
- De globala leveranserna har stigit med sex procent under årets första kvartal

Förtroendeindikatorn¹ för massaindustrin i Sverige har minskat kraftigt, indikatorn har minskat med 13 enheter sedan årets början och är under sitt historiska genomsnitt men är något över tillverkningsindustrin totalt.

FÖRTROENDEINDIKATOR "MASSAINDUSTRIN"
JANUARI 2008–APRIL 2015

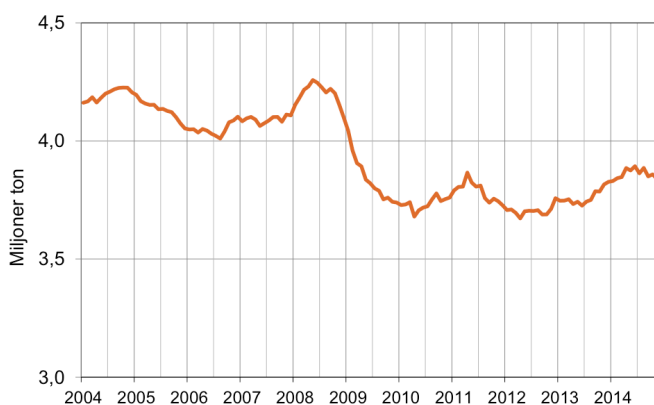


KÄLLA: KONJUNKTURINSTITUTET

SVERIGE – PRODUKTIONEN ÖKAR

Produktionen av massa² i Sverige fortsatte att stiga under de första tre månaderna och ökade med fem procent jämfört med motsvarande period förra året.

PRODUKTION AV MARKNADSMASSA I SVERIGE
2004–MARS 2015, RULLANDE 12 MÅNADER



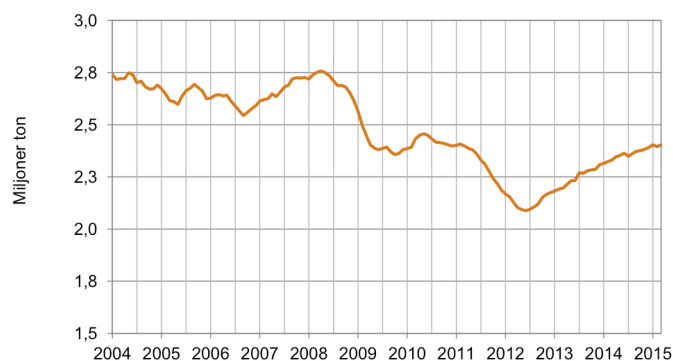
¹ Konjunkturbarometern september 2014, Konjunkturinstitutet. Förtroendeindikatorn är en sammanvägning av enkätsvar på ett antal frågor om läget och framtidsutsikterna.

² I denna rapport behandlas enbart den massa som säljs på den öppna marknaden, till skillnad från massa som tillverkas för brukens egen pappersproduktion.

Exporten av massa har gått tillbaka under årets första kvartal, en nedgång med tre procent.

Även leveranserna till vår största marknad EU, backade med tre procent under den aktuella perioden. Leveranserna till vår enskilt största marknad, Tyskland, visade en ökning med nästan fyra procent för perioden januari-mars.

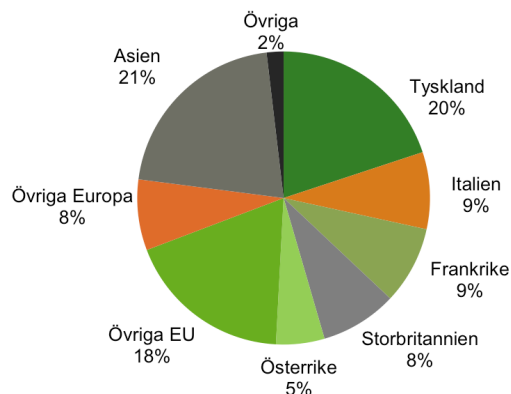
SVERIGES EXPORT AV MASSA TILL EU,
RULLANDE 12 MÅNADER, T O M MARS 2015



Utanför EU området är det Asien som dominerar leveranserna, framförallt Kina, Indonesien och Indien. Exporten till dessa länder minskade under den aktuella perioden enligt det globala mönstret.

Betydande del av exporten till dessa länder är dissolvingmassa, en massa som till stor del används för textiländamål.

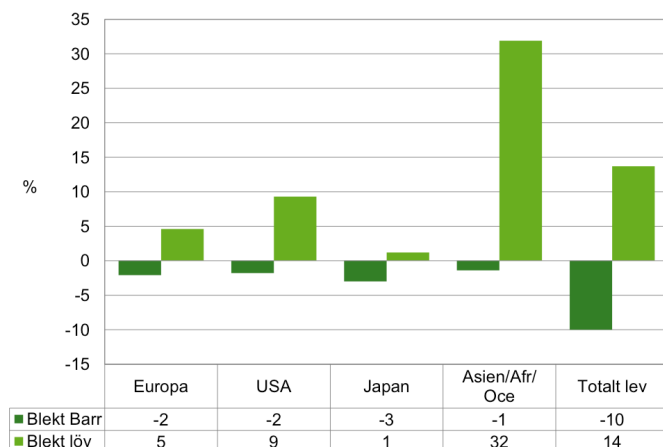
SVERIGES EXPORT AV MASSA PER LAND/REGION,
FÖRSTA KVARTALET 2015



INTERNATIONELLT – ÖKADE LEVERANSER FÖR FÖRSTA KVARTALET

De globala leveranserna av blekt sulfat massa fortsatte att öka under årets första kvartal och var sex procent högre än motsvarande period 2014, för perioden januari – mars uppgick leveranserna till 11 miljoner ton. Den totala efterfrågan av lövmassa steg med 14 procent medan efterfrågan av barrsulfat minskade med en procent, vilket framgår av grafen nedan. Leveranserna till Kina var fortsatt på en hög nivå och en fjärdedel av de globala massaleveranserna går enbart till Kina.

GLOBALA LEVERANSER AV BLEKT SULFATMASSA, ACKUMULERAD PROCENTUELL FÖRÄNDRING JAN–MAR 2015, JÄMFÖRT MED JAN–MAR 2014



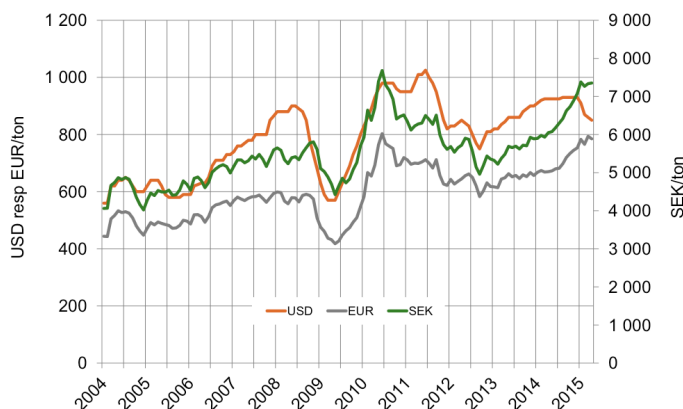
KÄLLA: EUROPEAN PULP INDUSTRY SECTOR

Lagren av blekt sulfatmassa hos tillverkarna globalt sjönk i mars med tre dagar till 36 dagar och är på samma nivå som i början av 2014. För lagren av massa av lövved sjönk lagret med fyra dagar medan lagren för massa av barrved, som är den enskilt största massaprodukten i Sverige, minskade med två dagar till 34 dagar.

MASSAPRISET HAR BÖRJAT GÅ NERÅT

Massapriset kan röra sig snabbt uppåt eller nedåt, se nedanstående diagram. Lagerförändringar, kapacitetsutnyttjande och marknadsförväntningar hos köpare och säljare har stor inverkan på prisutvecklingen. Även valutakursförändringar har betydelse.

PRIS BLEKT BARRSULFAT I VÄSTEUROPA T O M APRIL 2015 (I USD SAMT OMRÄKNAT TILL EUR VÄ SKALA, OMRÄKNAT TILL SEK HÖ SKALA)



KÄLLA: RISI/PPI, SKOGSINDUSTRIERNA

PAPPER

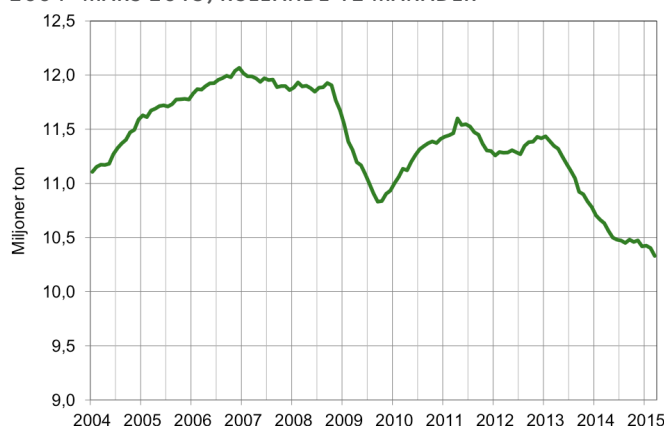
- Nedgången i pappersproduktionen och exporten i Sverige har hejdats.
- Fortsatt svag utveckling av pappersproduktionen i flera länder.
- I Europa fortsätter efterfrågan på grafiska papper att sjunka.

PRODUKTIONEN TRE PROCENT LÄGRE TILL OCH MED MARS

Tillbakagången i pappersproduktionen fortsätter, trots att den siffermässiga effekten av nedlagd kapacitet dämpats

Pappersproduktionen i Sverige har till och med mars 2015 gått tillbaka med dryga tre procent, till 2,6 miljoner ton.

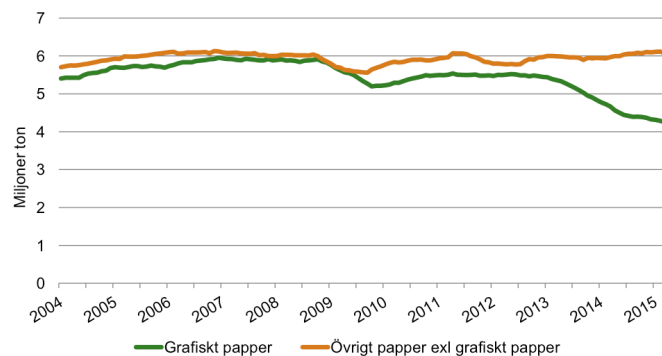
PRODUKTION AV PAPPER I SVERIGE,
2004–MARS 2015, RULLANDE 12 MÅNADER



Effekten av nedlagd kapacitet för produktion av grafiska papper framgår tydligt av följande diagram. Minskningen av produktionen av grafiska papper har mattats av.

Produktionen av papper och kartong, exklusive grafiska papper, har visat en liten tillbakagång för årets första tre månader, men ligger på samma nivå som under högkonjunkturåren 2007–2008.

PRODUKTION AV PAPPER I SVERIGE, FÖRDELAT GRAFISKT PAPPER
OCH ÖVRIGA PAPPERSKVALITETER, RULLANDE 12 MÅNADER



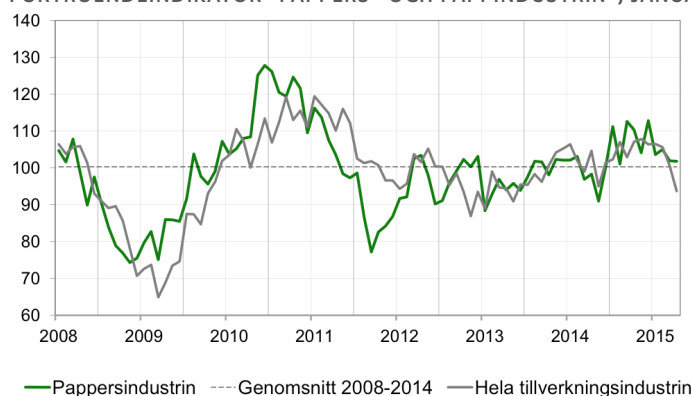
Produktionen av grafiskt papper har fortsatt att minska och under årets första tre månader sjönk produktionen med fyra procent, produktionen av träfritt tryckpapper var den kvalitet som visade en positiv utveckling, den en marginell uppgång jämfört med motsvarande period föregående år.

Tillverkningen av wellpappmaterial, kartong för förpackning och förpackningspapper sammantaget visar en marginell nedgång under det första kvartalet i år. Wellpappmaterial har stigit medan både förpackningspapper och kartong för förpackning har minskat.

FÖRTROENDEINDIKATORN PÅ STABIL NIVÅ

Förtroendeindikatorn³ för pappersindustrin planade ut. Även om indikatorn planar ut för pappersindustrin så har industrin återhämtat sig efter att ha legat under genomsnittet de senaste två åren. Indikatorn ligger över sitt historiska genomsnitt, indikatorn ligger över industrin totalt.

FÖRTROENDEINDIKATOR "PAPPERS- OCH PAPPINDUSTRIN", JANUARI 2008–MAJ 2015



KÄLLA: KONJUNKTURINSTITUTET

TAKTEN I NEDGÅNGEN AV PAPPERSEXPORTEM FRÅN SVERIGE HAR MINSKAT

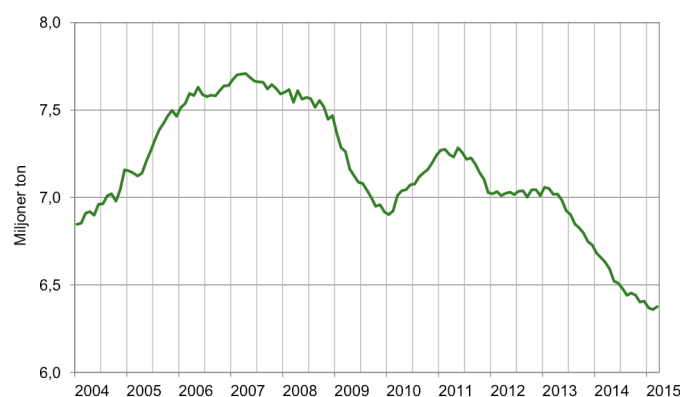
Pappersexporten från Sverige visar på en nedgång för årets första kvartal med tre procent jämfört med motsvarande period 2014, men takten i nedgången har mattats av. Exporten för perioden var 2,3 miljoner ton,

Grafiskt papper visade en nedgång för perioden med fem procent och tidningspapper är den kvalitet för vilken exporten har sjunkit mest, medan exporten av så kallat träfritt papper (bland annat kopieringspapper) har ökat.

Exporten av hygienpapper har ökat medan förpackningspapper totalt visar en tillbakagång för årets första tre månader. Wellpappmaterial är den kvalitet som under perioden visar en uppgång av exporten.

Exporten till EU, den svenska pappersindustrins huvudmarknad, visar fortfarande en tillbakagång med knappa två procent, men exportnedgången har dock hejdat och den senaste månaden visar på en långsam återhämtning.

SVERIGES PAPPERSEXPOR TILL EU, RULLANDE 12 MÅNADER, T O M MARS 2015



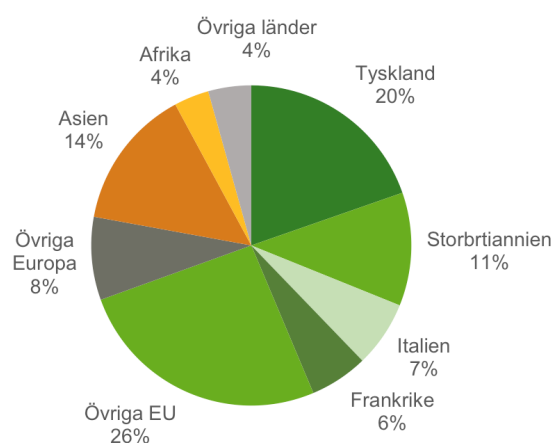
³ Konjunkturbarometern december 2014, Konjunkturinstitutet. Förtroendeindikatorn är en sammanvägning av enkätsvar på ett antal frågor om läget och framtidsutsikterna.

Till EU går ungefär 70 procent av Sveriges export och de enskilt största mottagarländerna är Tyskland, Frankrike, Italien och Storbritannien.

Leveranserna till Asien – som motsvarar 14 procent av exporten, visar en minskning för perioden januari – mars med åtta procent, men även här har nedgången planat ut.

Sveriges export till Asien utgörs till största del av förpackningsmaterial, Kina är det enskilt största mottagarlandet i Asien.

SVERIGES PAPPERSEXPORT TILL OLIKA MARKNADER

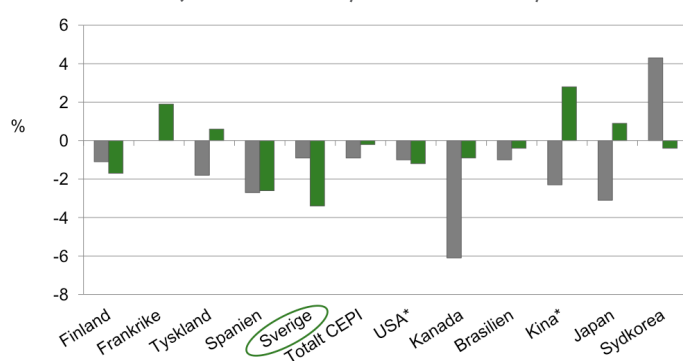


FORTSATT SVAG UTVECKLING AV PAPPERSPRODUKTION I FLERA LÄNDER

Pappersproduktionen för medlemsländerna i Cepi⁴ den europeiska branschorganisationen, har fortsatt att gå tillbaka under året.

Under perioden januari- februari har produktionen minskat med drygt en procent.

PROCENTUELL FÖRÄNDRING AV PAPPERSPRODUKTION I VISSA LÄNDER, JAN-FEB 2015/2014 OCH 2014/2013



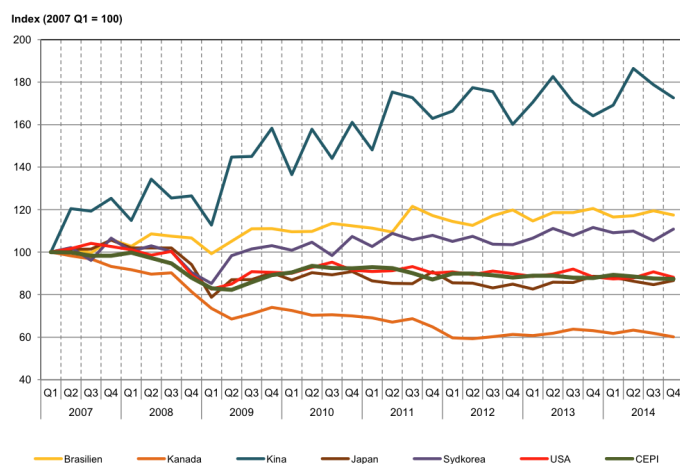
KÄLLA: CEPI

Till och med mars månad i år har USAs pappersproduktion gått tillbaka med en procent. Även pappersproduktionen i Kanada, Japan och Brasilien har fortsatt minska, medan Sydkorea visar en ökning av produktionen för de två första månaderna under 2015.

För Kina finns uppgifter att pappersproduktionen har backat med två procent för det första kvartalet 2015, det råder dock stor osäkerhet om de statistiska uppgifterna för pappersindustrin i Kina.

⁴ CEPI (Confederation of European Paper Industries) omfattar Belgien, Finland, Frankrike, Holland, Italien, Norge, Polen, Portugal, Rumänien, Slovenien, Slovakien, Spanien, Storbritannien, Sverige, Tjeckien, Tyskland, Ungern, Österrike.

KVARTALSINDEX, PAPPERSPRODUKTION I VISSA LÄNDER

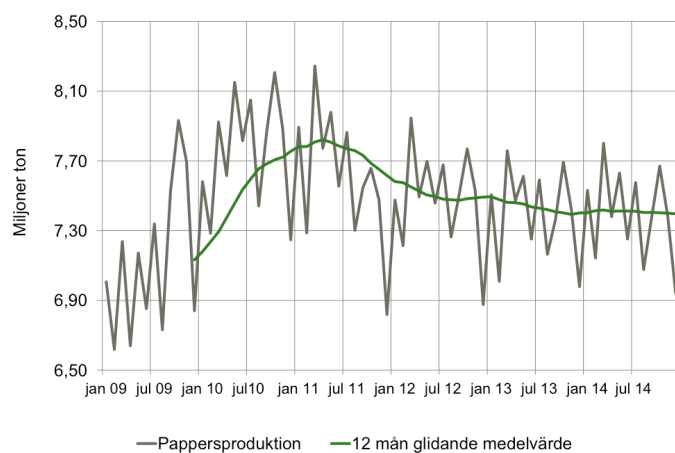


KÄLLA: CEPI

Diagrammet ovan visar den kvartalsvisa utvecklingen av pappersproduktionen i vissa länder/regioner. Startår är 2007, som var toppåret i produktionen före den inbromsning som skedde i samband med finanskrisen. I exempelvis Kanada hade tillbakagången börjat tidigare.

Produktionsutvecklingen under 2014 visade nedgångar i de flesta länder/regioner medan Kina fortfarande visade en positiv utveckling av pappersproduktionen. En preliminär beräkning av 2014 års tillverkning av papper i världen visar att produktionen förväntas stiga med 0,7 procent till ungefär 405 miljarder ton.

PRODUKTION AV PAPPER I EUROPA (CEPI), PER MÅNAD 2009–2015



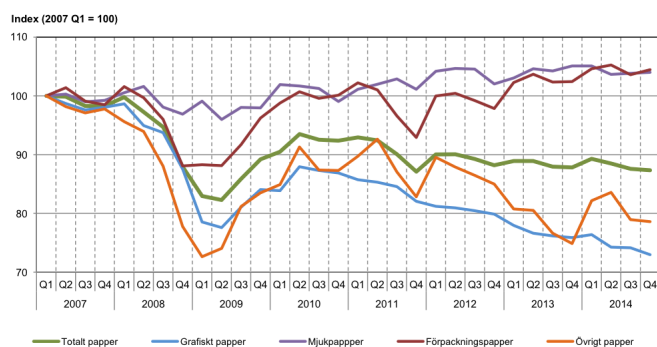
KÄLLA: CEPI, SKOGSINDUSTRIERNA

Pappersproduktionen i Europa minskade under årets första två månader.

Bland de större producentländerna inom CEPI minskar papperstillverkningen. Tyskland, har en tillbakagång av produktionen med två procent, även Finland och Storbritanniens tillverkning har minskat. För Polen däremot fortsätter den mångåriga tillväxten av pappersproduktionen.

I Europa fortsatte tillverkningen av grafiskt papper att minska, det är även en tillbakagång för tillverkningen av hygienpapper, däremot är det en uppgång produktionen av förpackningsmaterial jämfört med motsvarande period 2014.

KVARTALSINDEX, CEPIS PAPPERSPRODUKTION PER KVALITET

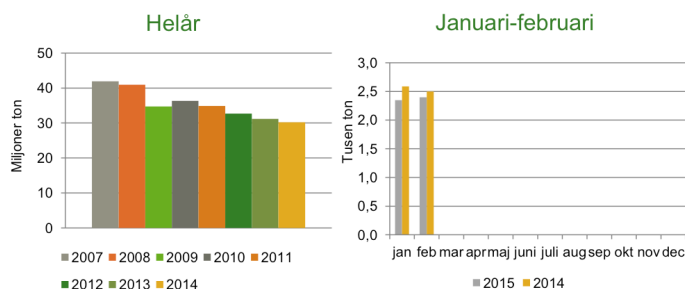


KÄLLA: CEPI

KONSUMTION OCH EFTERFRÅGAN I EUROPA

Efterfrågan i Europa på grafiska papper fortsätter att sjunka, men i lägre takt än förra året. För årets första två månader har efterfrågan i Europa minskat med sju procent. Trots omfattande nedläggningar av kapacitet råder fortsatt överkapacitet på en del kvalitetsområden.

EUROPEISK EFTERFRÅGAN AV GRAFISKT PAPPER 2007–2014, JANUARI-FEBRUARI 2015/2014

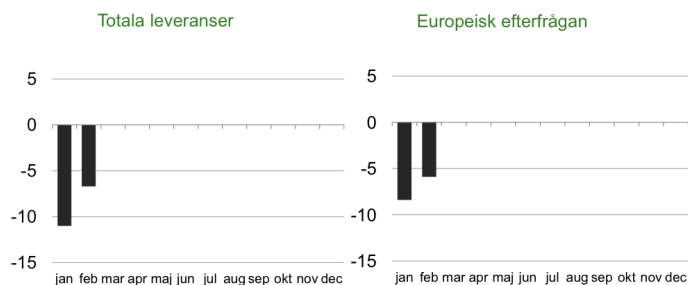


KÄLLA: EURO-GGRAPH

I följande diagram visas den ackumulerade utvecklingen av leveranser av så kallat träfritt bestruket tryckpapper från bruk i Europa till alla marknader (vänstra delen) och efterfrågan av denna papperskvalitet i Europa (högra delen). Efterfrågan definieras som summan av leveranser från europeiska bruk och import till Europa.

Nedgången i leveranser och efterfrågan har fortsatt under årets första månader.

BESTRUKET TRÄFRITT PAPPER I EUROPA PROCENTUELL FÖRÄNDRING 2015/2014, ACKUMULERAT



KÄLLA: EURO-GGRAPH

För obestruket träfritt tryckpapper, som innefattar bland annat kopieringspapper, har en fortsatt total minskad efterfrågan med fem procent första två månaderna. Det är en svag efterfrågan av grafiskt papper på den europeiska marknaden.

Exportmarknaden utanför Europa visar en mindre nedgång än tidigare och under februari var det till och med en liten uppgång i de utomeuropeiska leveranserna.

Förpackningsmaterial har haft en fortsatt stark utveckling, Marknaden för kartong och förpackningspapper har varit fortsatt stabil.

För wellpappmaterial rapporteras en bra utveckling men oro för visst framtida överutbud.

EXPORTVÄRDE OCH INVESTERINGAR

- Exportvärdet för skogsindustriprodukter steg med tre procent till 21 miljarder kronor januari – februari
- Sågverks- och massaindustrin planerar ökade investeringar under 2015

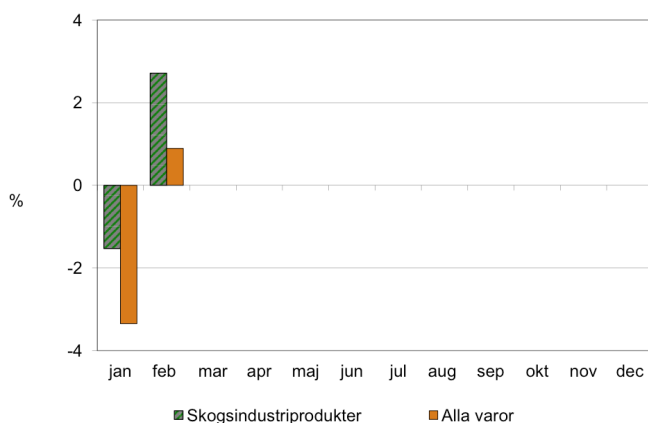
EXPORTVÄRDET AV SKOGSINDUSTRIPRODUKTER STEG MED TRE PROCENT FÖR ÅRETS FÖRSTA TVÅ MÅNADER

Exportvärdet för skogsindustriprodukter fortsatte även i början av 2015 och för årets först två månader steg värdet med tre procent och uppgick till 21 miljarder kronor. Exportvärdet för skogsindustriprodukter 2014 steg till 124 miljarder kronor en ökning med drygt tre procent. För 2014 var det framförallt exporten av sågade trävaror och massa som bidrog till ökningen.

Exportvärdet för sågade trävaror steg med knappa en procent, till 3,9 miljarder kronor, högre exportmedelpris i svenska kronor men en mindre exportvolym.

Värdet av exporten av massa har enligt SCB fortsatt att stiga under januari-februari och har ökat med sju procent till 3,5 miljarder kronor, detta till följd av ett högre medelexportpris i svenska kronor.

PROCENTUELL FÖRÄNDRING AV EXPORTVÄRDE FÖR SKOGSINDUSTRIPRODUKTER SAMT ALLA VAROR, ACKUMULERAT 2015/2014



KÄLLA: SCB

Även exportvärdet för papper visade en positiv utveckling och steg för perioden januari-februari med två procent till 11 miljarder kronor, också här en kombination av minskat exportvolym och högre exportmedelpris i svenska kronor.

Även exportvärdet för papper visade en positiv utveckling och steg för perioden januari-februari med två procent till 11 miljarder kronor, också här en kombination av minskat exportvolym och högre exportmedelpris i svenska kronor.

Exportvärdet för alla varor steg med en procent och är 182 miljarder för de två månaderna. Verkstadsprodukter totalt steg med två procent, förändringen i exportvärdet varierade mellan de olika produktgrupperna, gruppen maskiner och elektronik ökade med fem procent medan gruppen vägfordon minskade med nio procent. Även kemivaror visade en positiv utveckling och steg med tio procent.

UNDER 2014 AVISERADES NYA INVESTERINGAR SKOGSINDUSTRIN; FÖR TIO SAMMANLAGT MILJARDER KRONOR

Under 2014 aviserades investeringar för 10 miljarder kronor för de kommande åren inom massa- pappers- och sågverksindustrins svenska anläggningar. Liksom tidigare avser investeringarna miljöförbättringar, energi- och övrig resurseffektivisering, men nu sker också investeringar i ny kapacitet. Det gäller främst utökad tillverkning av massa, kartong, säckpapper och sågade trävaror, medan tillverkningen av tryckpapper kommer att dras ner. De aviserade investeringarna kommer att färdigställas under 2014-2017

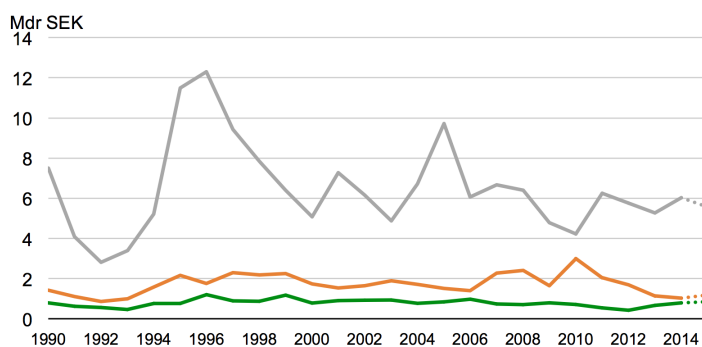
Enligt SCB:s investeringsenkät i februari 2015, förväntas industrins investeringar i år att stiga med tre procent. Precis som industrin planerar majoriteten av övriga branscher att öka sina investeringar.

Under 2015 förväntas stora volymökningar att ske inom industrin för transportmedels-industrin, stål- och metallframställning, och kemiindustrin, med 24, 19 respektive 25 procent.

Några industrier förväntas minska sina investeringar, bland annat gruvindustrin och livsmedelsindustrin.

Byggindustrin ökar investeringarna igen, efter en minskning under 2013, deras planerade investeringar förväntas stiga med åtta procent.

INVESTERINGAR I SKOGSINDUSTRIN
ANLÄGGNINGAR I SVERIGE 1990–2015



KÄLLA: SCB

För skogsindustrin är de planerade investeringarna varierande enligt februaris investeringsenkät.

Sågverksindustrin planerar att öka sina investeringar med 15 procent till 1,2 miljarder, under 2015 förväntas massaindustrin investera 2,3 miljarder kronor, en ökning med 19 procent och pappersindustrins investeringar beräknas minska med motsvarande 20 procent till 3,3 miljarder kronor.



OM SVENSK SKOGSINDUSTRI

Skogsindustrin är en av Sveriges viktigaste basindustrier. Av svensk industris sysselsättning, omsättning och förädlingsvärde svarar skogsindustrin för 9–12 procent. Andelen av den svenska varuexporten är 11 procent, vilket motsvarade 124 miljarder kronor år 2014. Den svenska skogsindustrin är starkt exportinriktad. Av massa- och pappersproduktionen exporteras nära 90 procent, och motsvarande för sågade trävaror är nära 75 procent. Sverige är världens tredje största exportör sammanlagt av papper, pappersmassa och sågade trävaror.

OM BRANSCHORGANISATIONEN SKOGSINDUSTRIERNA

Skogsindustrierna är massa- och pappers- samt den trämekaniska industrins bransch- och arbetsgivarorganisation. Skogsindustrierna företräder ett 50-tal massa- och papperstillverkare i sammanlagt 23 företag/koncerner och cirka 115 sågverk inom cirka 60 företag/koncerner. Organisationens uppgift är att stärka företagets konkurrenskraft och verka för en ökad användning av skogsbaserade produkter. Arbetsgivarverksamheten bedrivs tillsammans med gruvsektorn och stål- och metallsektorerna inom organisationen Industriarbetsgivarna.

OM KVARTALSRAPPORTEN ”SÅ GÅR DET FÖR SKOGSINDUSTRIN?”

”Så går det för skogsindustrin” är en kvartalsredogörelse för utvecklingen och läget för skogsindustrin och dess delbranscher sågverks-, massa- och pappersindustrin. Informationen baseras på officiell statistik och på Skogsindustriernas statistik. Kvartalsrapporten är tänkt att komma ut fyra gånger per år och riktar sig till en bred läsekrets av beslutsfattare, journalister, analytiker och andra intressenter.

Rapporten finns på <http://www.skogsindustrierna.org/pressrum/kvartalsrapport>.

Kontakt:

Mats Kinnwall
Skogsindustrierna
Box 55525
10204 Stockholm
mats.kinnwall@skogsindustrierna.org