

2014

LEVANDE SKOGAR

Om skogsindustrins arbete för
skogen, människan och den biologiska mångfalden



SKOGSINDUSTRINS MÅL FÖR SKOGEN, MÄNNISKAN OCH DEN BIOLOGISKA MÅNGFALDEN:

Vi ska bruka skogen så att alla arter i det svenska skogslandskapet kan fortleva.

Vi ska bruka skogen så att den bidrar till att öka människors livskvalitet.

INNEHÅLL

Levande skogar – att leva av och vistas i	5
Carina Håkansson, VD Skogsindustrierna: Vi ser alla värden i skogen	6
Levande skogar – att leva av och vistas i Skogen ger mycket virke – och kan ge ännu mer	8
Skogen behövs för framtidens produkter	10
Levande skogar – att leva av och vistas i Skogens upplevelsevärden	12
Mål för att öka skogens upplevelsevärden	14
Frågorna som vållar debatt och rubriker	26
Levande skogar – att leva av och vistas i Skoglig naturhänsyn i flera skalor	30
Mål – Biologisk mångfald	32
Fakta om tillståndet i Sveriges skogar	40
Skog undantagen från skogsbruk	42



Ett brukat skogslandskap i Sverige. En mosaik av äldre och yngre, brukade skogar blandade med nyupptagna hyggen och helt skyddade områden. Ungefär så här kommer också framtidens brukade skogar att se ut.

Levande skogar – att leva av och vistas i

Rubriken sammanfattar mycket väl skogsindustrins mål för ut-hålligt skogsbruk. Våra skogar ska brukas så att de ger värdefulla råvaror samtidigt som de ger plats för biologisk mångfald och erbjuder människor rekreation och upplevelser.

Brukandet av den svenska skogen är förutsättningen för ett hållbart samhälle. Användning av mer förnybara råvaror är en nödvändighet för att komma till rätta med klimatproblemet och fasa ut produkter och energislag baserade på ändliga resurser.

Förnybara produkter är en viktig del av samhällsekonomin. Denna roll kan utvecklas ytterligare. Skogsindustrin tar sikte på ett samhälle som grundas på hållbart producerade råvaror, produkter som kan återvinnas och skogar som brukas med hänsyn till biologisk mångfald och upplevelsevärden.

I den här rapporten koncentrerar vi oss på upplevelse- och mångfaldsfrågorna. Vi visar hur vi når politiska mål och våra egna ambitioner inom dessa båda områden.

Carina Håkansson, VD Skogsindustrierna:

Vi ser alla värden i skogen

Intervju: Lars Klingström.



För 25 år sedan var naturvård en bisak, idag lägger vi lika stort engagemang på skogens mångfald av djur och växter som på dess förmåga att producera virke. Plus att vi ägnar upplevelsevärdena allt större uppmärksamhet.

Det säger Carina Håkansson, nytilträd vd på Skogsindustrierna.

Carina Håkansson inledde sin skogliga bana som trainee på Stora Enso 1990. Hennes utbildning till jägmästare hade framförallt varit inriktad på virkesproduktion, skogsskötsel och ekonomi.

– Men, konstaterar hon, i början av 1990-talet skedde en omsvängning. Det kom en ny skogsvårdsplan med balans mellan miljö och produktion. Några år senare infördes skogscertifieringar av alla de stora skogsföretagen.

I november inbjöds Carina Håkansson att delta i Dramatens föreställning "För miljön i tiden". Det var en samproduktion med bland andra Stockholm Resilience Center, Skogs- och Lantbruksakademien och WWF för att uppmärksamma kungens 40 år på tronen.

– Det gav mig anledning att fundera igenom vad som hänt under dessa, ur skogens perspektiv, inte särskilt många år. Fram trädde en i nästan alla avseenden annan värld. I början av 1970-talet var avverkningarna jättestora och begreppet miljö nätt och jämt myntat. Debatten om skog och skogsbruk var hård och oförsonlig från både miljörörelsens och skogsbrukets sida.

– Det som skedde, skedde med den tidens förutsättningar. Precis som vi idag handlar i enlighet med vad vi anser vara det rätta. Men en viktig skillnad är att skogsbruket idag agerar med en helt annan ödmjukhet inför skogens andra värden än man gjorde då.

Carina Håkansson vill också ge ett erkännande till miljörörelsen för omställningen till ett mer naturanpassat skogsbruk.

– Det var de som tillsammans med naturvårdsforskarna först slog larm om vad som höll på att hända med

artmångfalden i skogen. Utan tvekan skyndade det på utvecklingen.

Samtidigt konstaterar hon att skogsbruket aldrig riktigt fått erkännande för den närmast totala förändringen.

– Skogsbruket som helhet uppfyller idag högre naturvårdskrav än vad lagen ställer. Men i debatten framställs tyvärr brukandet av skogen ofta mer som ett problem än som en fantastisk möjlighet.

– Kanske är det inte så konstigt. För den som inte är insatt i frågorna kan det vara svårt att till exempel förstå värdet av naturhänsyn av dagens modell. Men bakom åtgärderna ligger omfattande forskning och ett systematiskt arbete med att utföra dem så att de ger så stor biologisk nytta som möjligt. Därför är det mycket glädjande att vi nu börjar se positiva resultat av naturvårdsinsatserna i forskarnas inventeringar.

Dilemmat, menar Carina, är att så få människor med egna ögon kan se att utvecklingen nu går åt rätt håll. Allt färre har naturliga kontakter med skogen. Därför välkomnar hon Skogsstyrelsens dialogprocess som lyfter fram skogens upplevelsevärden.

Carina Håkansson är idag mycket optimistisk över den svenska skogens framtid.

– Skogarna i vår del av världen är sällsynt lämpade att bruka. Störningar, som till exempel brand eller storm, är ett naturligt inslag i deras dynamik och det vore dumt att inte ta vara på deras förmåga att producera förnybara råvaror. I synnerhet idag när jordens befolkning växer och vi har att hantera ett klimatproblem vars lösning ännu är långt borta – men där ett klokt nyttjande av skogen utan tvekan

kan bidra till att lindra dess effekter.

Men många ser ju skogsindustrin nästan som en krisbransch på grund av de digitala mediernas snabba framväxt?

– Nedgången för tidningspapper har utan tvekan tvingat fram tuffa beslut och omprövade strategier för de företag som berörs. Men samtidigt finns det andra pappersprodukter, bland annat förpackningar, som ökar och faktiskt gynnas av IT-utvecklingen.

Carina Håkansson ser också stora möjligheter med de helt nya applikationer för skogsråvara som nu börjar skönjas.

– Vi vet att oljan måste fasas ut förr eller senare. Svensk forskning ligger i täten och visar att i princip alla produkter som har olja som bas kan tillverkas av träråvara. Men till dess sådana produkter är färdigutvecklade dröjer det förmodligen ytterligare några årtionden. Skogsindustrin satsar därför stort på forskning inom de här områdena.

– Skogsindustrin har bättre förutsättningar än någon annan bransch i det hållbara samhälle som nu växer fram. Att från ett frö med hjälp av solljus, luft och vatten producera återvinningsbara produkter och energi som dessutom har en positiv påverkan på klimatet. Med den här rapporten visar vi vår ambition att göra det så att också skogens artmångfald kan fortleva och samtidigt bidra till att öka människors livskvalitet. ■

Skogen ger mycket virke – och kan ge ännu mer

Den svenska skogen växer och med omsorgsfull skötsel fortsätter den positiva utvecklingen. Samtidigt kan också uttagen av virke ökas. Den utfasning av fossila råvaror som påbörjats gör att behovet av förnybara råvaror ökar vilket sätter fokus på skogen.

Den stadigt ökande mängden virke i Sveriges skogar beror på de skötselmetoder som tillämpats sedan 50-talet. Det finns dessutom möjlighet att ytterligare öka virkesproduktionen. Sveriges Lantbruksuniversitet (SLU) har under senare år genomfört flera studier som visar hur det kan göras.

Många små åtgärder ger stor effekt

I SLU:s försöksparker testas metoder som i försöksskala kan ge mer virke på sikt. Var för sig ger varje åtgärd bara någon eller några få procent, men sammanlagt blir effekten ungefär 50 procent.

Störst utväxling ger effektivare anläggning av ny skog. Sedan kommer

nyttjandet av plantor från de genetiskt bästa träden. Gödsling ger också bra effekt liksom ökad användning av snabbväxande trädslag som contortatall. Därtill kommer ytterligare ett antal åtgärder som tillsammans kan bidra till den stora tillväxtökningen.

Samtidigt studerar de vad åtgärderna innebär för den biologiska mångfalden och vattenkvaliteten i skogen.

Flera av de tillväxthöjande åtgärderna tillämpas redan idag av både skogsföretag och privata skogsägare. Då kalkylerar man inte med så höga tillväxtökningar som 50 procent, utan ser 25 procent som en mer realistisk siffra.





Bilden av det svenska virkesförrådet:

FRÅN DET SENA 1800-TALET'S EXPLOATERING TILL UPPBYGGNAD OCH HÅLLBARHET

Det finns forskningsstudier som indikerar att det samlade virkesförrådet i Sverige vid 1800-talets början kan ha varit i nivå med dagens. Vid den tiden var Norrlands skogar förhållandevis opåverkade av människan men de exploaterades till stor del under andra halvan av 1800-talet.

Även i mellersta Sveriges bruksbygder och i landets södra delar var skogarna under andra halvan av 1800-talet utarmade till följd av bristande skötsel och den ökande befolkningens behov av odlingsjord och bete.

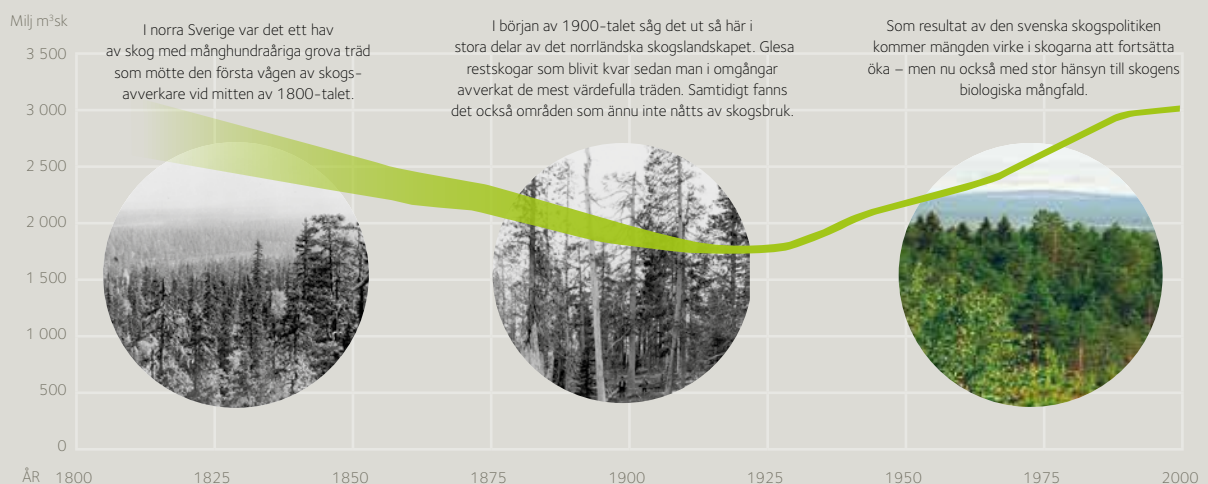
Efter decennier av diskussioner i riksdagen enades man 1903 om vad som blev en av världens första skogsvårdslagar. Dess syfte var att restaurera skogarna och bygga upp ett värdefullt förråd av växande skog i landet på nytt.

Det saknas säker statistik om virkesförrådet i Sveriges skogar före 1927 då Riksskogstaxeringen första gången presenterade tillförlitliga uppgifter. Det samlade virkesförrådet uppgick då till 1 700 miljoner kubikmeter (m³sk), sannolikt den lägsta siffran på många hundra år.

Hög virkesproduktion var i princip skogsvårdslagens enda mål, fram till 1994 då miljöhänsyn blev ett jämställt mål.

Idag uppgår virkesförrådet i Sverige till drygt 3 100 miljoner kubikmeter (m³sk), vilket är en kraftig ökning sedan 1920-talet.

Men – jämfört med naturskogen är de biologiska förutsättningarna annorlunda i den brukade skogen. Naturhänsyn av dagens modell syftar till att göra det möjligt för alla skogens arter att fortleva.



Källa: SLU

Skogen behövs för framtidens produkter

Skogen har en viktig roll i arbetet med att bromsa den negativa klimatutvecklingen. De råvaror som via fotosyntes produceras av solljus, luft och vatten är förnybara. Det ger Sverige en bra position inför omställningen till den hållbara bioekonomi som står för dörren.

Jordens klimat håller på att förändras. Den rapport som FN:s klimatpanel IPCC publicerade hösten 2013 både bekräftar och förstärker de fyra tidigare rapporternas slutsatser. Det är atmosfärens halt av koldioxid som gör att jordens medeltemperatur ökar. Rapporten slår också fast att det är människans användning av fossila råvaror och energislag som orsakar klimatförändringen.

”Jordens klimat håller på att förändras”

För att bromsa temperaturökningen måste koldioxidutsläppen börja minska globalt senast 2020. Ökad användning av förnybara råvaror är ett viktigt steg i rätt riktning.

BRUKAD SKOG GER STÖRST KLIMATNYTTA

Den seglivade diskussionen om vad som ger störst klimatnytta – en skog som brukas eller en som står orörd – kan nu ses som avslutad. Det är inte längre någon tvekan om att den brukade skogen innebär klimatfördelar.

– Att det förhåller sig så är egentligen väldigt logiskt, säger Johan Bergh, SLU, som leder ett projekt inom Future Forests inriktat på att anpassa skogsbruket till ett varmare klimat.

Den brukade skogen bygger upp sin biomassa och använder då stora mängder koldioxid från atmosfären. När träden avverkas omvandlas de till produkter som kan ersätta oljebaserade produkter eller energiintensiva material som betong och metall, vilka orsakar stora koldioxidutsläpp när de tillverkas. Eller så används lämpliga delar av träden som bioenergi. I båda fallen ersätter vedråvaran produkter och energislag som orsakar utsläpp av växthusgaser vid antingen tillverkningen,

användningen eller destrueringen. Det är denna substitutionseffekt som ger den brukade skogen dess stora klimatnytta.

Träden i en obrukad skog innehåller visserligen ett stort kolförråd, men det är statiskt. De levande trädens upptag av koldioxid och vad som avgår från multnande ved och från marken når till slut ett jämviktsläge. Det blir ett nollsummespel till liten nytta för klimatet.

”Över en omloppstid är upptagen av koldioxid större än avgången”

– Inte ens den avgång av koldioxid som sker under hyggesfasen i en brukad skog förmår ändra på förhållandet, konstaterar Johan Bergh. Av de försök vi gjort framgår att den period då ett färskt och nyplanterat hygge ”läcker” koldioxid i södra Sverige inte är längre än sex år. Sett över en omloppstid överstiger upptagen av koldioxid med bred marginal denna avgång.



HELT NYA SKOGS- PRODUKTER VÄNTAR I KULISSERNA

I framtidens biobaserade samhälls-ekonomi kommer vi sannolikt att behöva mer skogsråvara.

Papper har spelat en huvudroll för kommunikation och informations-spridning i världen sedan mitten av 1800-talet. De digitala mediernas framväxt är idag en minst lika stor revolution som papperets intåg var då. Utan tvekan kommer detta ge pappersbaserad media en annan roll i framtiden. Samtidigt ökar behovet av andra papperskvaliteter – exempelvis

förpackningar på grund av den snabbt växande näthandeln.

Skogsindustrierna har tagit fram Ekoportal2035 som inspirationsmaterial. Det är en spännande framtidsbild med biobaserade förnybara material i centrum.

Ekoportal2035 handlar bara om möjligheter, inte om problem, svårigheter eller hinder. För att produktidéerna ska kunna realiseras krävs omfattande och långsiktig FUD, det vill säga forsknings-, utvecklings- och demonstrationsinsatser.

Ett annat exempel är Wallenberg Wood Science Center (WWSC), ett ge-

mensamt forskningscentrum och samarbete mellan Kungliga Tekniska Högskolan (KTH) och Chalmers. Där utvecklas nu teknik för att kunna tillverka nya produkter från trä. Cellplaster och biokompositer kan ge material med en lång rad användningsområden. I princip allt som i dagsläget tillverkas med olja kan även tillverkas av träråvara.

– Bara fantasin sätter gränser för den utveckling som vi nu börjar skönja, säger Lars Berglund, professor vid KTH och föreståndare för WWSC.

Se www.ekoportal2035.se



Praktiska, resurseffektiva förpackningar för olika livsmedel görs av specialcellulosa.



Skogens upplevelsevärden

Människor mår bra av att vistas i skog och natur.
I dagens urbana samhälle är skogen en bra plats för människor där de
kan vila sina sinnen och hämta kraft.

Att vistas i skog och natur påverkar inte bara välbefinnandet utan också hälsan. Det finns mängder av forskningsresultat som bekräftar detta.

Den svenske forskaren Patrik Grahn vid SLU, har konstaterat att barn på naturnära förskolor utvecklar bättre finmotorik och koncentrationsförmåga jämfört med barn på förskolor belägna i innerstadsmiljö. SLU-forskaren Johan Ottosson, som har egna erfarenheter av naturens läkande kraft efter en svår olycka, har visat att äldre människor blir lugnare och att deras blodtryck sjunker efter en stunds vistelse i grön miljö.

Andra forskare har funnit att människor som ofta rör sig i naturen har bättre förmåga att stå emot stress jämfört med dem som sällan gör det.

Inom ramen för temaforskningsprogrammet Skog och Hälsa vid SLU har

de båda forskarna Ann Dolling och Ylva Lundell funnit att skogsbesök hjälper människornas hjärnor att smälta intryck och koppla av. De båda forskarna uttrycker också en förhoppning om att läkare i framtiden ska kunna ordinera skogsvistelse på recept till människor som behöver varva ner.

”Kombinationen av fysisk aktivitet och en lugn och fridfull natur skyddar mot psykisk ohälsa”

Läkaren Matilda Annerstedt kunde i sin avhandling vid SLU för några år sedan visa att kombinationen av fysisk aktivitet och en lugn och fridfull natur skyddade mot psykisk ohälsa.

Det har bidragit till ett starkt ökat intresse från samhällets sida för att ta vara på skogens och naturens hälsobringande värden.



HAR OCKSÅ EKONOMISKA VÄRDEN

Professor Mattias Boman vid SLU, vars forskning är inriktad på naturresurs- och miljöekonomi, har studerat skogens upplevelsevärden ur både ekonomiskt och praktiskt perspektiv.

– Att värdera vistelse i skog och natur i ekonomiska termer har tidigare mötts med skepsis, säger han. Men efterfrågan på den här typen av forskning har ökat i takt med insikterna om naturens positiva effekter på hälsa och välbefinnande.

Mattias Boman anser att perspektivet måste vara samhällsekonomiskt. Att

nyttan av bättre hälsa i form av lägre kostnader för sjukskrivningar och vård kompenserar eventuella inskränkningar i brukandet av skogen.

– Det handlar huvudsakligen om tätortsnära skogar. Av tidigare studier framgår att skogen inte får finnas för långt från där man bor. Helst ska man kunna nå den till fots. Besöksfrekvensen sjunker snabbt med ökande avstånd.

Han anser heller inte att skogens upplevelsevärden behöver kollidera med virkesproduktion.

– Det finns forskning som visar att brukade skogar av många ses som minst lika "rekreationsvänliga" som

naturskogar. Kvaliteten på en skogsvandring eller löprunda blir inte sämre av att den går fram genom ett varierat skogslandskap med bestånd i olika åldrar.



SÅ BEAKTAS SKOGENS UPPLELSEVÄRDEN

I en rapport som Skogsstyrelsen publicerade i november 2013, redovisas resultatet av den dialogprocess om skogens upplevelsevärden som arbetats fram tillsammans med representanter för skogsindustrin, skogsägare, myndigheter och naturorganisationer.

Målbilder för det fortsatta arbetet

Närskogar är de livligt utnyttjade skogar som ligger närmast bebyggelse. De sköts för att bevara eller förstärka de-

ras upplevelsevärden. Insatser görs också för att göra dem mer tillgängliga.

Friluftsskogar ligger inte lika nära bebyggelsen. Utifrån hur mycket de nyttjas sköts de med hänsyn till deras värde för friluftsliv och rekreation.

Uppehållsplatser kan vara utsiktspunkter eller andra platser där människor gärna stannar till. Omgivande skog sköts för att behålla eller skapa en trivsam och attraktiv miljö.

Stigar och leder som utnyttjas för friluftsliv och rekreation ska efter hur mycket de nyttjas hållas lätt framkomliga och erbjuda varierade och attraktiva upplevelser.

Skogsindustrin anser att brukande och upplevelsevärden kan kombineras. Dialogprocessen och dess förslag är ett bra underlag för fortsatta och nödvändiga diskussioner om målbilderna.



Mål för att öka skogens upplevelsevärden

Skogsindustrins mål är att bruka skogen så att den bidrar till att öka människors livskvalitet. Det handlar både om tillgänglighet och om att beakta skogens roll som källa till upplevelser och rekreation. Vi har valt att arbeta med skogens upplevelsevärden inom de tre områdena tillgänglighet, skötsel och kunskap.

De svenska skogarna är en underutnyttjad resurs för upplevelser och rekreation. På många håll i Sveriges glest befolkade delar besöks de sällan av människor – förutom under de korta höstmånader då älgjakten pågår. Då handlar det om vana jägare som ofta uttrycker att de uppskattar naturupplevelsen lika mycket som själva jakten.

Besökare från Europas mer tätbefolkade delar berättar ofta hur de efter att ha besökt en svensk skog slagits av tystnaden. Inte minst upplevelsen av en natur, som trots att den är brukad, har kvar sin storslagenhet, så totalt skild från de brusande miljöer som idag är de flestas vardag.



Resultatet är utmärkt – målet har nåtts med råge.



Resultatet är medelmåttigt och kan förbättras.



Resultatet är dåligt. Förbättringsbehovet är stort. I vissa fall har åtgärder för att nå målet ännu inte inletts.

TILLGÄNGLIGHET

Tillgänglighet är en förutsättning för att kunna utnyttja och ta tillvara skogens upplevelsevärden. På olika sätt arbetar vi därför med att göra det enklare för människor att ta sig ut i våra skogar.

INSATSER SOM UNDERLÄTTAR TILLGÄNGLIGHETEN

Redan idag är det lätt att ta sig ut i Sveriges brukade skogar. Det finns ett finmaskigt nät av skogsbilvägar över hela landet och många av dem är öppna. På flera platser görs insatser för att inspirera dem som inte har så stor naturvana att ge sig ut i skogen.

Arbetet med att öka tillgängligheten i våra skogar har kommit olika långt på olika håll. Ambitionen är tydlig, men ännu återstår en del.



Färre bommar och fler vindskydd

I Kolmården har Holmen gjort stora delar av skogarna mer tillgängliga genom att ett antal vägbommar tagits bort och vindskydd iordningsställt för besökarna.

Holmens marker i Kolmården är sedan lång tid tillbaka flitigt utnyttjade för rekreation av befolkningen i Norrköping och kringliggande orter.

– Merparten av de här skogarna är redan idag lätta att ta sig till, men nu vill vi göra dem ännu tillgängligare, säger Hanna Triumf, projektledare på Holmen Skog, som huvudsakligen arbetar med frågor kring skogens upplevelsevärden.

– Vi har tagit till oss av forskarnas rapporter om skogens goda inverkan på människors hälsa och välbefinnande och bestämt oss för att utveckla denna sida av vårt skogsägande.

Det område som Holmen nu bjuder in till är många tusen hektar stort och ligger i charmig skogsterräng med unga och äldre skogsbestånd, hållmarker och myrar i en ständigt skiftande blandning. I området finns också "De sju sjöarnas tur", ett sjösystem, flitigt utnyttjat av både kanotister och långfärdsskrinnare.

– Genom olika kommunikationskanaler och tillsammans med bland annat Norrköpings kommun jobbar vi nu aktivt för att göra området mer känt, säger Hanna Triumf.



BESÖK I SKOGEN

Det finns omfattande forskning som bekräftar att människor mår bra av att vistas i skog och natur och att det påverkar hälsan positivt.

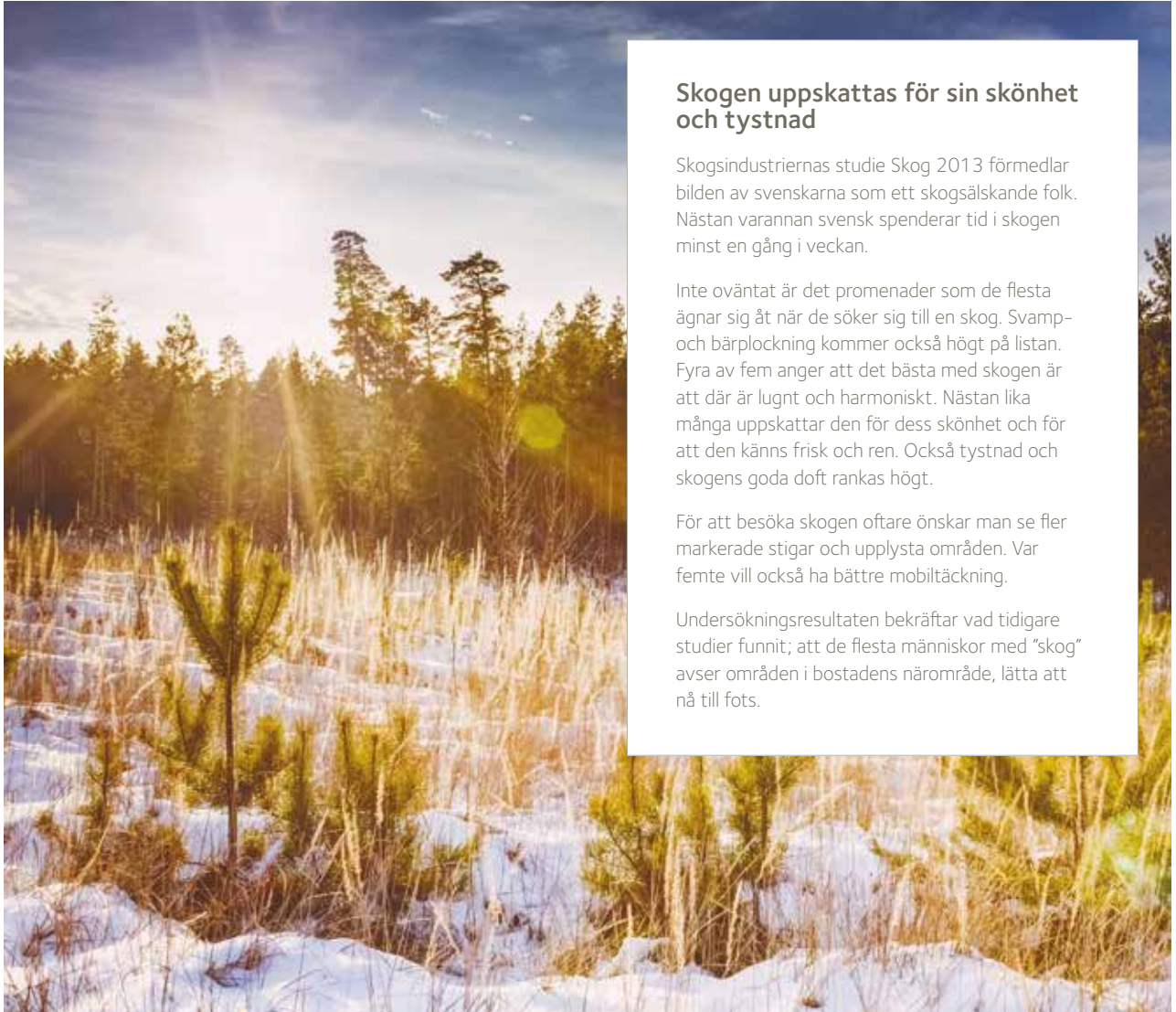
Vi vill att fler människor ska besöka våra skogar och berättar på olika sätt om skogens positiva inflytande på välbefinnande och hälsa.



Jägarna sätter naturupplevelsen högt

Jakt har en stark ställning i det svenska samhället och kan beskrivas i termer av både livsstil och fritidssysselsättning. Det finns drygt 260 000 jägare i landet som varje år fäller cirka 100 000 älgar, lika många vildsvin och ett antal rådjur och småvilt. Skogsindustrin erbjuder privatpersoner att via olika upplåtelseformer jaga på företagens marker.

Jägarna är ofta passionerat intresserade av själva jakten, men i de studier som gjorts rankar de naturupplevelsen och gemenskapen i jaktlaget ännu högre. Framförallt i Sveriges glest befolkade delar har jakten närmast karaktären av folkrörelse och engagerar ofta hela bygden.



Skogen uppskattas för sin skönhet och tystnad

Skogsindustriernas studie Skog 2013 förmedlar bilden av svenskarna som ett skogsälskande folk. Nästan varannan svensk spenderar tid i skogen minst en gång i veckan.

Inte oväntat är det promenader som de flesta ägnar sig åt när de söker sig till en skog. Svamp- och bärplockning kommer också högt på listan. Fyra av fem anger att det bästa med skogen är att där är lugnt och harmoniskt. Nästan lika många uppskattar den för dess skönhet och för att den känns frisk och ren. Också tystnad och skogens goda doft rankas högt.

För att besöka skogen oftare önskar man se fler markerade stigar och upplysta områden. Var femte vill också ha bättre mobiltäckning.

Undersökningsresultaten bekräftar vad tidigare studier funnit; att de flesta människor med "skog" avser områden i bostadens närområde, lätta att nå till fots.

Mångfaldsparker för både människor och arter

SCA kompletterar nu sitt naturvårdsarbete genom att anlägga så kallade mångfaldsparker. De utgörs av stora, sammanhängande områden där natur-, kultur- och friluftsvärden tas tillvara och utvecklas. Där ges också arter med höga arealkrav förutsättningar att fortleva.

– I mångfaldsparkerna kan vi ta ut svängarna rejält, säger Per Simonsson, som är ekolog på SCA. Vissa delar lämnas för fri utveckling medan andra sköts för att skapa naturvärden. Därför kan man i en mångfaldspark finna träd som skadats mekaniskt eller helt enkelt knuffats omkull.

– Det är ett sätt att efterlikna vad som sker i en obrukad skog. Träd skadas av storm eller blåser omkull naturligt men här vill vi snabba upp processen. Det finns mängder av arter som är beroende av träd med nedsatt vitalitet eller död ved.

Det är också viktigt att göra mångfaldsparkerna lätt tillgängliga för allmänheten.

– Vi anlägger därför stigar och sätter upp skyltar, säger Per Simonsson. Ett besök i en mångfaldspark ska förutom naturupplevelsen förmedla kunskaper om mångfalden och dynamiken i skogen.

SCA planerar i ett första skede att bilda fem mångfaldsparker för att därefter utvärdera arbetet.



SKOLSKOGAR LÄR UNGA ATT VISTAS I NATUREN

Den riksomfattande organisationen Skogen i Skolan firade 2013 40-årsjubileum. Initiativet togs av skogsindustrin och i princip hela den skogliga sektorn, som i samarbete med pedagoger och universitet utvecklade idén.

Konceptet bygger på att skogen kan användas som åskådningsexempel i en mängd olika ämnen – förutom de naturorienterade även bland annat matematik, fysik, kemi och samhällskunskap. Samtidigt lär man barn och ungdomar att vistas i naturen. Skogen i Skolan möts idag av ett allt större intresse, inte minst på grund av insikten om de positiva effekter på inlärningsförmåga och hälsa som naturvistelse innebär.

En viktig del av Skogen i Skolan är de idag mer än 1 000 skolskogarna som fungerar som arenor för både lek och utomhuspedagogik.

Skogsindustrin är mycket positiv till arbetet inom Skogen i Skolan och stöder verksamheten ekonomiskt och genom att upplåta mark för skolskogar. Företagen arrangerar också studiebesök i skogen. Att lära unga människor mer om skog och skogsbruk är en angelägen uppgift, även om många företags engagemang är högt finns det områden i landet där det kan öka.



Alla svenska skogar sköts med mål att samtidigt ge både mycket virke och bevara deras artmångfald. Idag ökar även hänsynen till skogens upplevelsevärden.

SKÖTSEL AV SKOGSMARK SOM I HÖG GRAD ANVÄNDS FÖR REKREATION

I skogar som ligger invid tätorter eller bostadsområden är behovet av att beakta skogens upplevelsevärden särskilt stort. Det kan till exempel innebära att man gallrar skogen i omgångar istället för att avverka större områden. Ibland kan man också behöva öppna upp i en tät skog och på så sätt göra den mer attraktiv att vistas i eller att gynna lövträd på bekostnad av barrträd.

Den här typen av skötsel fungerar relativt bra idag, men det finns fortfarande förbättringspotential.



Lövskog istället för granåker

Invid ett strövområde i Ankarsrum i nordöstra Småland avverkade Holmen hösten 2013 ett skogsparti beläget mellan samhället och den lilla Axsjön.

– Bland annat tog vi ner en fyrtioårig granåker i förtid för att öppna upp mellan bebyggelsen och sjön, berättar Anna Stridsman, produktionsledare på Holmen.

Vid avverkningen lämnades också ett antal tallar och en hel del lövträd.

– Om några år blir detta en öppen och trevlig promenadskog. Vi har ett bra samarbete med kommunen och jag tycker det är väldigt roligt att på det här sättet kunna bidra till att höja upplevelsevärdena för de närboende.

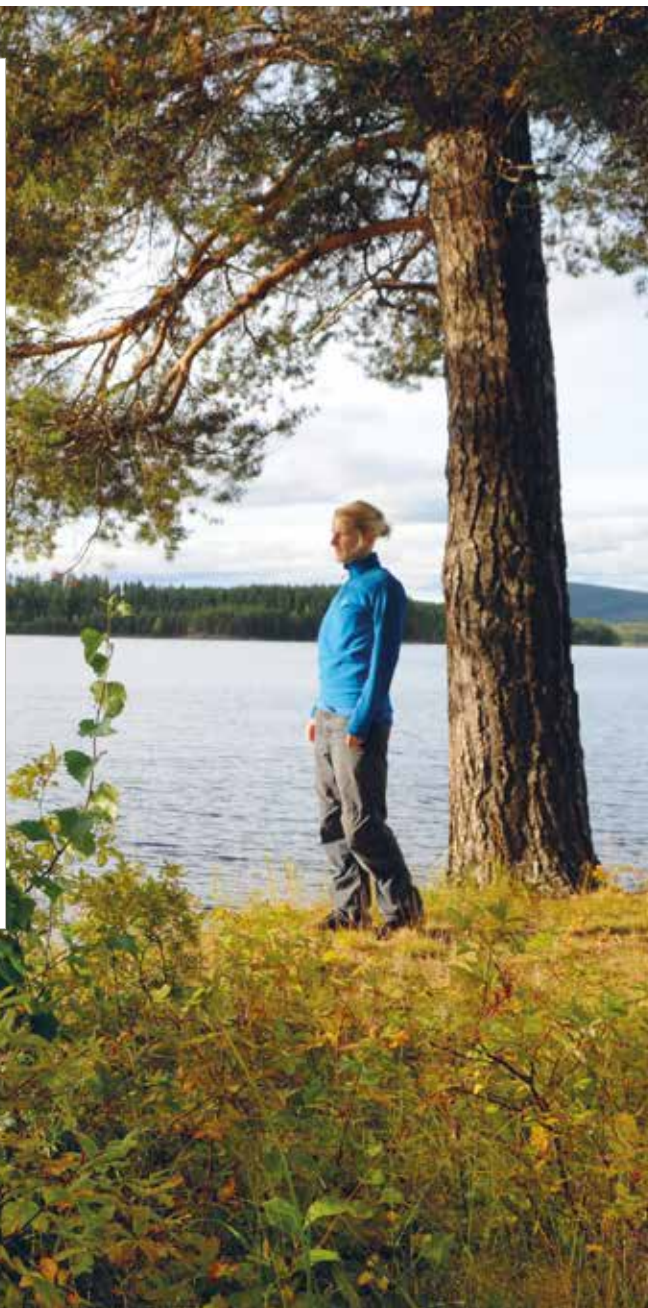
Ekoparker för både människor och artmångfald

Sveaskogs ekoparker är stora landskap med både höga naturvärden och höga naturvårdsambitioner. De är i genomsnitt cirka 5 000 hektar stora och alla har sin unika ekologiska prägel. I ekoparkerna där ekologin går före ekonomin kan hotade arter leva och sprida sig vidare.

Det finns idag 36 ekoparker spridda över hela landet. De omfattar totalt 175 000 hektar skogsmark, varav drygt 100 000 hektar är skyddad genom bindande ekoparksavtal.

I ekoparkerna sköts skogen både för att bevara och utveckla naturvärden. Arbetet sker i samråd med myndigheter, ideella organisationer, rennärning med flera. Den naturvårdande skötseln innebär bland annat bränning och avverkning av barrskogar till förmån för lövskogar.

Stora insatser görs också för att göra ekoparkerna tillgängliga för allmänheten. Promenadvägar, rastplatser och skyltar samverkar med skriftlig information till att ge naturupplevelsen en extra dimension i form av ökade kunskaper om den natur man besöker.



Avverkning för utsiktens skull

Högst upp på Tossebergsklätten, inte långt från Sunne i Värmland, finns en servering som en gång anlades på grund av den granna utsikten. Med tiden växte sig träden runtomkring allt högre och dolde vad besökarna förväntat sig att få se.

Stora Enso genomförde sommaren 2013 en spektakulär avverkning då tre hektar skog på Tossebergsklättns hjässa togs ned.

– Jo, det var ett annorlunda uppdrag, sade skördarföraren Tommy Eriksson. Det krävde stor försiktighet, men var också roligt, inte minst på grund av den uppskattning jag fick vartefter den forna utsikten åter kom fram.



SAMRÅD VID AVVERKNING AV SKOG SOM I HÖG GRAD ANVÄNDS FÖR REKREATION

Dialog och samråd inför planerade avverkningar är grunden för bra relationer mellan skogsbrukare och organisationer som använder skogen i sin verksamhet. Det kan vara en kommun eller en idrottsförening som lagt ut ett motionsspår eller en orienteringsklubb som ritat kartor och planerar en tävling. För att ett samråd ska vara relevant är det viktigt att identifiera organisationer och föreningar som har legitimitet att också tala för andra skogsbesökare.

Skogsföretagen har under många år arbetat för att utveckla rutinerna för samråd av den här typen och det fungerar idag överlag bra.



Tätortsnära gallring för ökad trygghet och fler lövträd

I Kalmar utför Södra tätortsnära avverkningar på kommunens uppdrag med syfte att både ta ut virke och göra skogen mer attraktiv för rekreation och strövande.

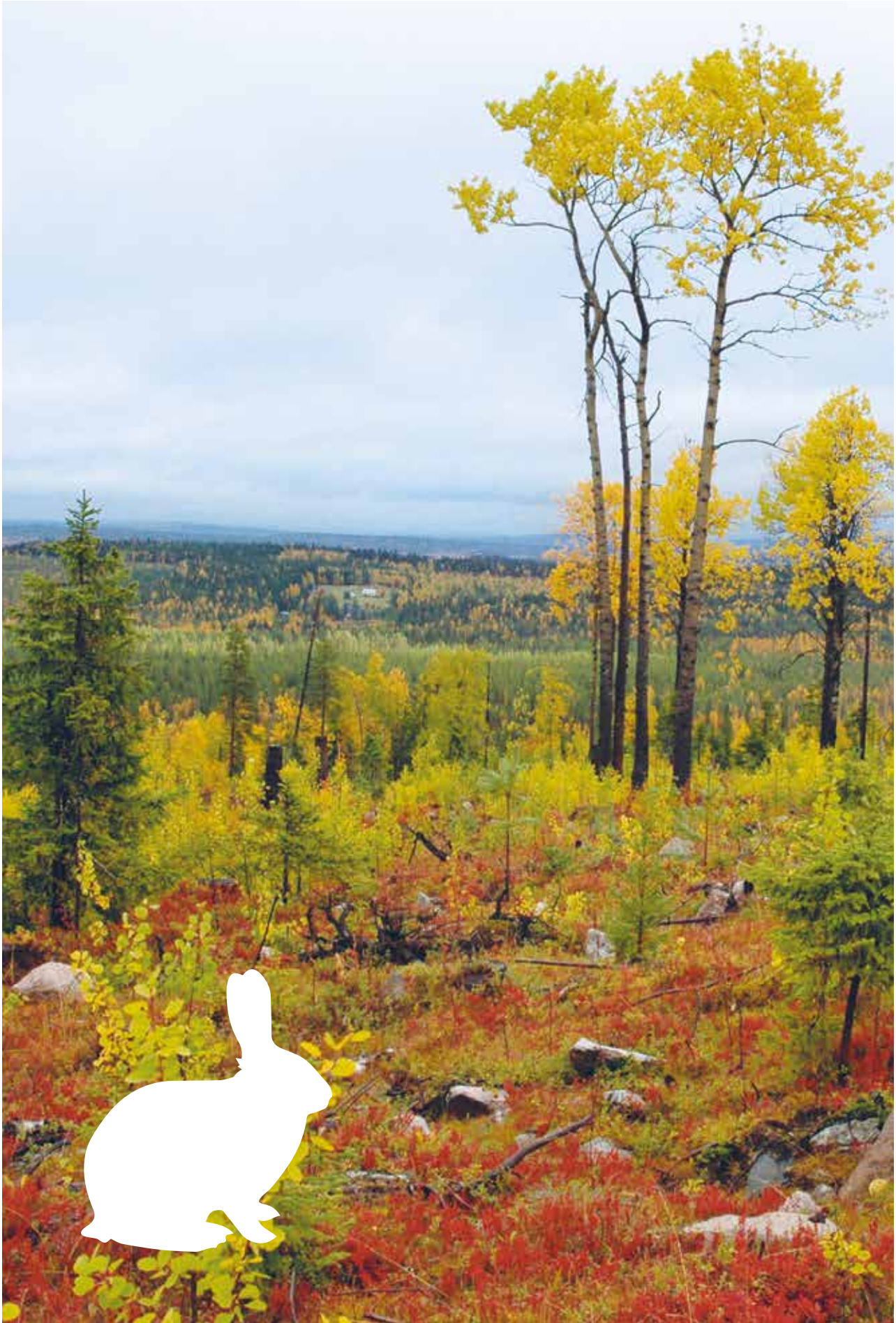
Alla åtgärder planeras i en nära dialog med ansvariga från kommunen. Erfarenheterna av samarbetet är goda från bägge parter.

– Nyckeln till att få acceptans från allmänheten är information, säger Maria Edman, skogsinspektör på Södra och ansvarig för arbetet. De som nyttjar skogen för rekreation har ofta önskemål om att få reda på vad som pågår.

De åtgärder som utförs är röjningar och gallringar med uttag av virke och biobränsle.

– Kommunen har uttryckt önskemål om väl gallrade skogar. Människor vill gärna ha genomsikt i skogen för att känna sig trygga under joggingturen eller promenaden.

– Vi strävar också efter att gallra fram äldre lövträd och att gynna olika trädslag för att skapa en tilltalande skog, fortsätter Maria Edman. Att hålla stigar rensade, att undvika körskador och på olika sätt visa hänsyn är en självklarhet som eliminerar de källor till konflikter som kan uppstå vid tätortsnära skogsbruksåtgärder.



HÄNSYN TILL FORN- OCH KULTURLÄMNINGAR

Andelen forn- och kulturlämningar som skadas av skogsbruk är fortfarande för hög enligt de inventeringar som görs av Skogsstyrelsen.

Skogsindustrin tar problemet på största allvar och arbetar på olika sätt för att komma till rätta med det. Mer utbildning av medarbetare är en av åtgärderna. Nya digitala och laser-skannade skogskartor med förfinad information om olika typer av kulturlämningar verkar också i rätt riktning.



Den gamla cykelstigen räddades

Genom gemensamma insatser av Stora Enso, Bergvik Skog, Skogsstyrelsen och Föreningen Finnskogsriket har en 15 kilometer lång cykelstig i gränslandet mellan Dalarna och Hälsingland nu röjts fram och återställts till farbart skick.

På 1920- och 1930-talen anlades cykelstigar i skogarna på flera håll i Sverige. Det var en tid då det allmänna vägnätet ännu inte var utbyggt och med cykelstigarna blev det möjligt att förflytta sig i landskapet även under barmarkstid. Cykelstigarna byggdes av markägare och flottningföreningar och användes av både anställda och de som bodde i avlägset belägna byar och boställen. Den nu restaurerade cykelstigen ligger i skogarna kring Svabensverk. Den användes fram till efterkrigstiden varefter den gradvis har förfallit och på många håll vuxit igen.

– Det har varit ett roligt arbete, säger Rolf Nyström, som är produktionsledare på Stora Enso och som har deltagit i projektet. Det är viktigt att kunna behålla sådana här kulturminnen i våra skogar.

Kunskap om vari skogens upplevelsevärden ligger är en förutsättning för att kunna utveckla dem. Ökad medvetenhet bidrar till att minska spänningarna mellan olika intressen i skogen.



SKOGSBRUKETS KUNSKAP OM HUR UPPELSEVÄRDEN KAN FÖRSTÄRKAS

Under de senaste tjugo åren har skogsbruket byggt upp kunskap om och anpassat metoderna för hur den biologiska mångfalden i skogen ska kunna fortleva. Ambitionen är nu att på samma sätt öka kunskaperna om skogens upplevelsevärden för att kunna ta tillvara dem på ett så bra sätt som möjligt.

Att både bruka skogen och förstärka dess upplevelsevärden är en ny utmaning. Skogsbruket har en mycket tydlig ambition att öka kunskaperna inom detta område.





Frågorna som vållar debatt och rubriker

Den påverkan på landskapsbilden som trakthyggesbruket* orsakar och de körspår som kan uppstå har under det senaste halvsekleet skapat både debatt och negativa attityder till skogsbruk.

Frågan om hur det ser ut i skogen fanns på dagordningen redan på 1960-talet. Avverkningar och monotona ungdomskogar ifrågasattes på grund av sin "fulhet".

De estetiska frågorna avfördes så småningom från dagordningen och istället kom debatten allt mer att handla om biologisk mångfald. Det var ett ämne där argumenten kunde styrkas med fakta på ett helt annat sätt än när det gällde skogsbrukets visuella påverkan.

Utseendefrågorna dog aldrig helt och idag debatteras de åter, nu under namn av upplevelsevärden eller sociala värden. Det är ingen djärv gissning att den mångåriga fokuseringen på bevarande av biologisk mångfald till del också hämtat kraft i en önskan om att bevara en skog för de upplevelsevärden den ger.

Till skillnad från vad de flesta tror är trakthyggesbruk inte någon ny metod. I södra Sveriges bruksskogar tillämpades den allmänt redan vid 1800-talets mitt. I början av 1900-talet var trakthyggesbruk vanligt också i norra Sverige. Efter en intensiv debatt började man en bit in på seklet istället tillämpa en metod där bara de största träden togs ut och övriga lämnades att växa vidare. Problemet var att återväxten blev dålig vilket resulterade i glesa skogar med stadigt minskande

ekonomiskt värde. I slutet av 1940-talet blev detta det tyngsta skälet till att skogspolitiken modifierades och en återgång till trakthyggesbruk och efterföljande plantering.

KÖRSKADORNA SKA MINSKAS

Körskador är idag skogsbrukets största gissel. De väcker upprörda känslor hos allmänheten och kan bidra till urlakning av både näringsämnen och tungmetaller.

Att helt komma till rätta med körskadeproblemet är svårt, men efter flera år av både forskning och praktiska åtgärder är förutsättningarna att minska problemen bättre än någonsin.

Det samlade svenska skogsbruket har enats om en policy som syftar till att begränsa allvarliga körskador i skogen. Den har arbetats fram tillsammans med Skogsstyrelsen och Skogforsk. Policyn antogs i början av 2012 och dess intentioner omsätts nu i praktiken via utbildningar och nya rutiner i alla de företag som står bakom den.

Läs också på nästa uppslag om hur man i Stora Enso utvecklat metoder som kraftigt reducerar problemen med körskador.

*) Trakthyggesbruk är en skogsbruksform där skogen sköts i mer eller mindre likåldriga bestånd för att slutligen skördas genom någon form av slutavverkning, varpå en ny skog kan anläggas.



TRAKTHYGGESBRUK ELLER HYGGESFRITT SKOGSBRUK?

I debatten framstår det som enkelt: Sluta med hyggen och gå istället över till någon av de hyggesfria metoder som brukar omnämnas. Verkligheten är mer komplicerad än så. Alla marker är inte lämpliga. Det största hindret är biologiskt då det bara fungerar för trädslag som trivs i skugga, som gran och bok, och på bördiga marker.

Visst finns det ändå nischer för trakthyggesfritt skogsbruk. Det gäller framförallt i skogar där kraven på upplevelsehänsyn är stora och där skogsägaren inte har så höga krav på ekonomisk avkastning. De hyggesfria metoderna innebär att virkesproduktionen blir lägre. Tvärt emot vad många tror, innebär det högre intensitet i skogsbruket då stora träd i täta intervall avverkas och transporteras ut.

Att storskaligt överge trakthyggesbruk till förmån för hyggesfritt skogsbruk är inget som enkelt låter sig göras. En omställning skulle ta minst ett sekel och under tiden skulle virkesproduktionen minska kraftigt.

SLU driver för närvarande flera forskningsprojekt med syfte att bygga upp bättre kunskaper om hyggesfria skogsbruksmetoder. De första resultaten kommer att kunna presenteras inom några år.

TRAKTHYGGESBRUK

Talar för:

- Hög virkesproduktion.
- Rationellt vid avverkning.
- Variation i landskapet.

Talar emot:

- Missgynnar vissa arter.
- Påverkar landskapsbilden.

HYGGESFRITT

Talar för:

- Gynnar arter som behöver skugga.
- Inga kostnader för återbeskogning.

Talar emot:

- Fungerar bara för gran och bok.
- Lägre tillväxt.



MER VARIERADE SKOGAR I FRAMTIDEN

Ofta beskrivs skogsavverkning i termer av "skövling". Epitetet hämtar kraft i de stora hyggen som togs upp under framförallt 1960- och 1970-talen då områden med glesa och tidigare misskött skogar avverkades. Sedan dess har hyggenas storlek minskat drastiskt. Framförallt är de inte längre så kala som de var då.

Den naturhänsyn som infördes på 1990-talet innebär att småbiotoper, grupper av träd, enskilda träd, döda träd och kantzoner lämnas då skogen avverkas. För betraktaren framstår sådana hyggen inte alltid som vackrare än de tidigare.

Åtgärderna måste betraktas ur naturens perspektiv och i termer av decennier och sekel. Träden i de småbiotoper som lämnas kommer att stå där tills de dör naturligt. Den döda veden kan sedan göra biologisk nytta i flera hundra år. Under tiden kommer skogen runtom att brukas.

Om man tittar närmare på den stora bilden på sidan 4-5 i denna skrift, så får man en uppfattning om vad det handlar om. Variation är ett nyckelord. Framtidens brukade skogar kommer att vara en mosaik av skog i olika åldrar och insprängda naturskogselement som skapar livsrum för arter som behöver gamla träd och död ved.



Skogsbruk och vatten

Sveriges fyra skogsägarföreningar (Södra, Mellanskog, Norrskog och Norra skogsägarna) driver tillsammans kampanjen *Skogens vatten* inriktad på att minska de problem som kan uppstå när man brukar skog nära vatten. Målgruppen är främst privata skogsägare, men också entreprenörer och skogliga tjänstemän. Även allmänheten kan ha glädje av att delta i de studie-cirklar som utgör kärnan i kampanjen.

Vattenslingor har skapats för att demonstrera vilken hänsyn som bör tas invid vatten.

En av Södras vattenslingor ligger i Flaken invid Lyckebyån i gränstrakterna mellan Blekinge och Kalmar län. Det är historisk mark, här levde en gång den legendariske frihetskämpen Nils Dacke.

– Här har vi skapat en demonstrations-slinga som visar upp vattenhänsyn vid skogliga åtgärder för att underlätta friluftsliv med kulturella inslag, säger Mats Blomberg, som arbetar med vattenfrågor inom Södra. Flaken är en mötesplats för både skogsägare och allmänhet. I skön naturmiljö får de lära sig mer om skogsbruk och vatten och samtidigt ta del av bygdens mycket spännande historia.



“Rätt metod” minskar körskadorna

Körskadorna minskar, produktionen av biobränsle ökar och både människa och maskin utsätts för mindre påfrestningar. Den metod som utvecklats av ett av Stora Ensos avverkningslag i Hällefors lever i alla avseenden upp till sitt namn – Rätt metod.

– Kraven på mer biobränsle ökade och samtidigt ökade kraven på att körskadorna måste minskas, berättar Jan Skogh, som kör skotaren i laget. Det gav oss anledning att fundera över om vi verkligen jobbade på ett optimalt sätt.

Resultatet av funderingarna blev det som döptes till *Rätt metod* och som nu under lite olika namn sprider sig som en löpeld i det svenska skogsbruket och som gjorde att Jan Skogh tilldelades utmärkelsen Silverkvisten av Föreningen Skogen.

– Egentligen handlar metoden inte om några konstigheter, säger Stora Ensos drivningsutvecklare Vegard Haanaes. Det handlar om sunt förnuft och bra planering.

– När vi kommer till en ny avverkningstrakt ägnar vi några timmar åt att gå över området, säger Jan Skogh. Utgångspunkten är hitta så torra partier som möjligt för basvägarna där vi sedan kommer att köra med last flera gånger. En annan viktig princip är att vi aldrig ska köra med last på orisade körstråk.

Tidigare har avverkningsarbetet planerats utifrån att skördaren ska arbeta så effektivt som möjligt. Nu är istället utgångspunkten att skotaren ska köra så korta sträckor som möjligt. Resultatet är att uttagen av biobränsle ökat med upp till 20 procent. Samtidigt har körskadorna minskat.

– Det är en helt annan känsla att köra på en väl risad väg än att uppleva stressen av att maskinen orsakar skador på marken, säger Jan Skogh. Det känns som en stor framgång att vår metod nu anammas av flera andra företag.



Skoglig naturhänsyn i flera skalor

Den typ av naturvård som tillämpas i de svenska skogarna innebär skydd i olika skalor, allt från enskilda träd till hänsynsbiotoper och stora reservat. Ansvaret är delat mellan staten och skogsägarna i enlighet med det skogliga sektorsansvaret.

Skogsbruket i Sverige förfogar idag över ett antal naturvårdsverktyg i olika skalor. Överst finns stora nationalparker och reservat som finansieras av staten. Där efter kommer avsättningar under namn av naturvårdsavtal, biotopskyddsområden och frivilliga avsättningar. Nederst på skalan finns den generella naturhänsynen som skogsvårdslagen och certifieringssystemen kräver att skogsägaren lämnar i samband med avverkningen.

Det finns flera fördelar med att på det här sättet skydda skog i olika skalor. Var och en av de bortåt 30 000 arterna i de svenska skogarna har sina egna krav på livsmiljön. En del är generalister och lever under varierade förhållanden. Andra är starkt specialiserade och därmed antingen känsliga för störningar eller beroende av störningar som brand. Det innebär att kraven på de områden som måste skyddas varierar på samma sätt.

Den generella hänsynen omfattar bara några procent av arealen på varje avverkningstrakt men inom ett skogslandskap innebär det över tiden betydande arealer.

I framtidens brukade skogar kommer det därför att finnas gott om väl spridda naturskogselement som underlättar för djur- och växtarter att följa med från en skogsgeneration till nästa. För många arter innebär dessa öar av naturskog viktiga komplement till de frivilliga avsättningarna och de stora reservaten som oftast ligger långt ifrån varandra.

Antalet arter ökar inte linjärt med den skyddade arealens storlek. Små biotoper innehåller relativt sett fler arter per hektar än stora biotoper. Genom att de är många "fångar de upp" den stora variationen av växter och djur som finns i olika delar av ett skogslandskap.

Det skogliga sektorsansvaret

Ansvaret för skogens natur- och kulturvärden är i Sverige delat mellan staten och de som äger skogen. Det är detta som kallas det skogliga sektorsansvaret, som bygger både på lagstadgade åtgärder och frivilliga åtaganden.

Se följande uppslag och faktadelen som visar hur utvecklingen ser ut för de substrat som är viktiga för skogarnas biologiska mångfald.

SKOGSINDUSTRIERNA ANSER

Skogsindustrierna anser att innan pengar satsas på fler naturreservat bör effekterna av hittillsvarande naturvårdsåtgärder analyseras grundligare. För att befästa värdet av redan gjorda naturvårdsinvesteringar bör medel istället anslås till skötsel av befintliga reservat. I till exempel södra Sverige är skogens biologiska värden ofta knutna till mänskligt brukande och betande kreatur. Där finns idag många exempel på hur de naturvärden som en gång motiverade avsättningarna nu gradvis utarmas på grund av att skyddade områden inte sköts.

GENERELL HÄNSYN, FRIVILLIGA AVSÄTTNINGAR OCH FORMELLA SKYDD

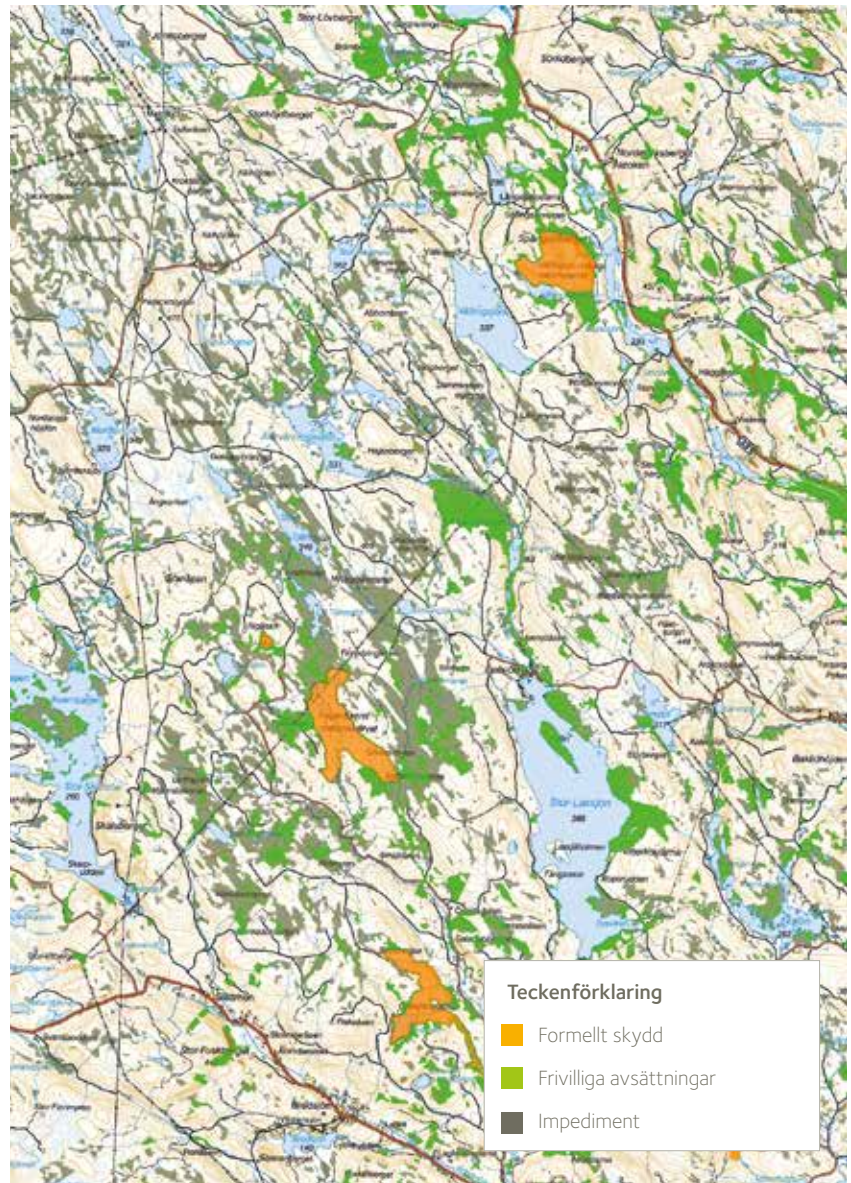
Ett stycke Sverige. Så här ser det idag ut i det svenska skogslandskapet. En mosaik av formellt skyddade skogar, frivilliga avsättningar och improduktiva skogsmarker. Vad som inte syns är den generella hänsynen, det vill säga småbiotoper, naturvärdesträd, döda träd och kantzoner som regelmässigt lämnas inom de områden som avverkas. Kartan är en bra illustration till principerna för skoglig naturvård i Sverige, där skydd i olika skalor kompletterar varandra.

Den generella hänsynen har störst geografisk spridning, den finns ju på varje hygge. Det som lämnas utgör mellan fem och tio procent av arealen inom avverkade områden, och innehåller totalt sett flest arter av dem som finns i landskapet.

Frivilliga avsättningar innehåller ofta nyckelbiotoper och andra skogar med höga naturvärden och är väl utspridda. Nyckelbiotoperna innehåller flest arter per ytenhet och hyser också flest rödlistade arter.

De formella skydden är viktiga då de erbjuder skydd för arter som kräver större områden för sin fortlevnad.

Improduktiva skogsmarker eller impediment är skog på magra marker som myrar och hållmarker. Sådana marker är enligt skogsvårdslagen undantagna skogsbruk.



NATURHÄNSYEN FUNGERAR

Generell hänsyn – att lämna grupper av träd och enskilda träd vid avverkning ökar möjligheterna för vissa känsliga arter att överleva efter avverkning. Det visar forskare vid Sveriges Lantbruksuniversitet, SLU, i studier där rödlistade arter följts före och efter avverkning.

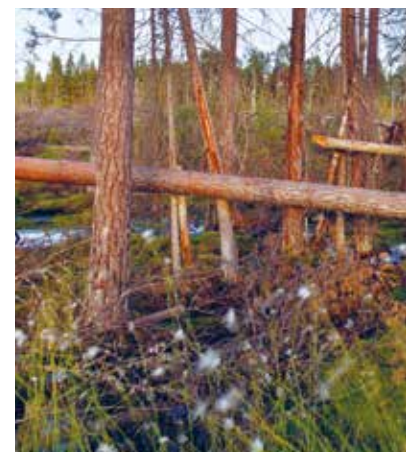
Vid en inventering av skogar i Hälsingland på tur att avverkas hittade forskarna en hel del rödlistade mossor och lavar. När samma områden återinventerades några år efter att skogen avverkat fanns flera av de rödlistade

arterna kvar på enskilda träd och i kvarlämnade dungar. Däremot hade de nästan helt försvunnit från de kala, öppna ytorna.

– Vår studie följer rödlistade arter från tiden före avverkning och in i hyggesfasen, säger naturvårdsforskaren Jörgen Rudolphi, vid SLU. Studien är ett kvitto på att miljöhänsyn i samband med avverkning är bra för vissa känsliga arter.

– Men man måste komma ihåg att det finns arter som kräver mycket större skyddade skogsområden för att kunna fortleva. Enbart generell hänsyn räcker inte utan den måste kompletteras

med olika typer av större och mindre avsättningar.



Mål – Biologisk mångfald

Skogsindustrins mål är att bruka skogen så att alla arter i det svenska skogslandskapet kan fortleva. På de följande uppslagen följer vi upp vårt arbete för biologisk mångfald utifrån politiska mål och skogsindustrins egna, högre ställda krav.

Staten och skogsägarna har ett gemensamt ansvar att bevara den biologiska mångfalden. Skogsvårdslagen bygger på frihet under ansvar vilket innebär att skogsägarna utöver lagens minimikrav i genomsnitt tar ett större ansvar för skogsmiljön.

Under rubriken Politiska mål följer vi på följande sidor upp det nationella miljömålet *Levande skogar*. Se också faktabilden i slutet av rapporten.

Företagens arbete för bevarad biologisk mångfald, sektorsansvaret, beskrivs på sidorna 36-39.

RIKSDAGENS DEFINITION AV MILJÖKVALITETSMÅLET LEVANDE SKOGAR.

“Skogens och skogsmarkens värde för biologisk produktion ska skyddas samtidigt som den biologiska mångfalden bevaras samt kulturmiljövärden och sociala värden värnas.”



Resultatet är utmärkt – målet har nåtts med råge.



Resultatet är medelmåttigt och kan förbättras.



Resultatet är dåligt. Förbättringsbehovet är stort. I vissa fall har åtgärder för att nå målet ännu inte inletts.

POLITISKA MÅL – BIOLOGISK MÅNGFALD

Levande skogar – ett av Sveriges 16 miljökvalitetsmål – är utgångspunkten för det vi kallar politiska mål i den här rapporten.

Miljökvalitetsmålet är ett övergripande mål som tidigare innehöll ett antal kvantifierbara delmål. Dessa utgick från läget 1998 och avsåg förbättringar som skulle vara infriade 2010. Målen har nu uppnåtts – flera av dem med bred marginal.

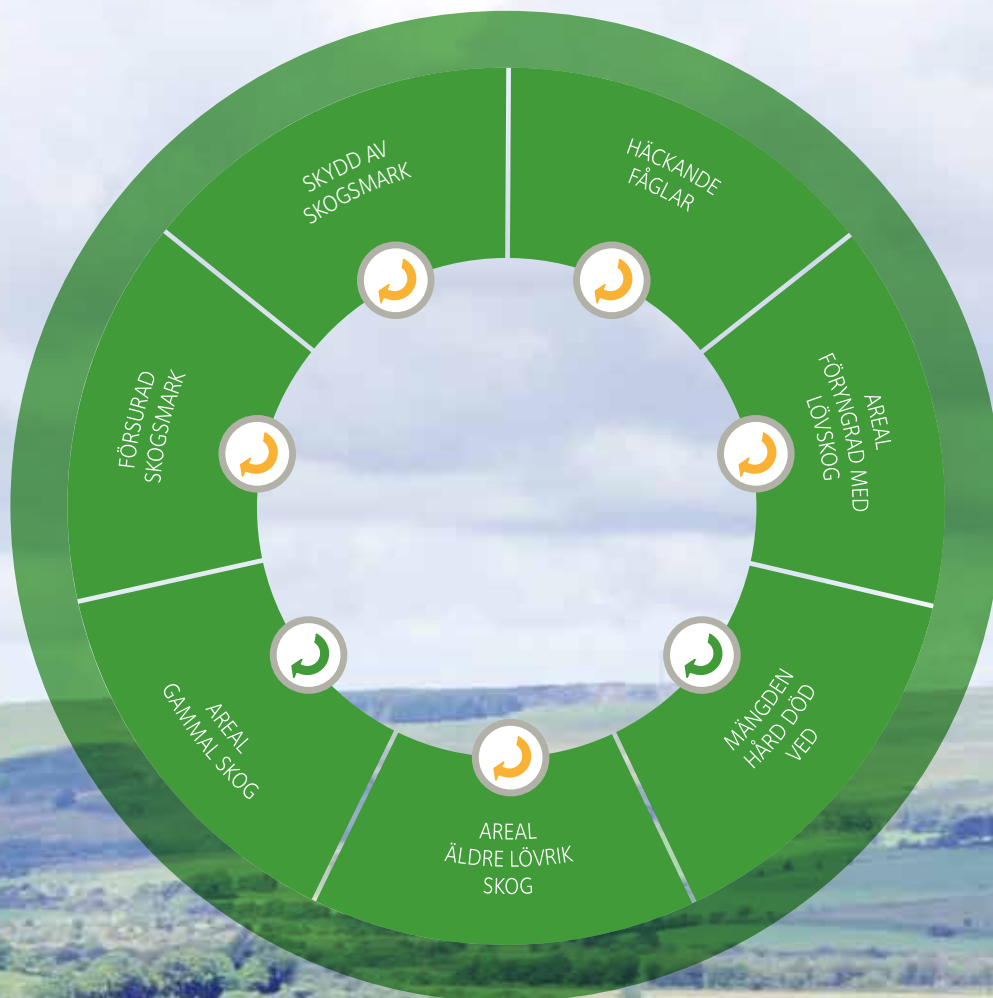
De tidigare delmålen har i miljömålssystemet nu bytts ut mot etappmål men flera av delmålen finns kvar som indikatorer. I den här rapporten relaterar vi skogsindustrins miljöarbete till de tidigare delmålen och de indikatorer som är relevanta för skogsbruket.

Mer info: miljomal.nu

Välj Levande skogar och därefter Indikatorer.

Skogsindustrin anser

Att politiska miljömål tydliggör samhällets förväntningar och är ett incitament för att fortlöpande stämma av utvecklingen i skogen i förhållande till målen.



SKYDD AV SKOGSMARK

Målet var att ytterligare 900 000 hektar skogsmark skulle undantas till 2010. Av dessa skulle 400 000 hektar ha formellt skydd och 500 000 hektar vara frivilligt skyddade. Regeringen har nu beslutat om nya etappmål till 2020 med ytterligare 150 000 hektar formellt och 200 000 hektar frivilligt skydd.

Arealerna fortsätter stadigt att öka när det gäller naturreservat, biotopskyddsområden, naturvårdsavtal och frivilliga avsättningar. Det tidigare delmålet uppnåddes med råge av skogsbruket. Nya etappmål innebär att ytterligare arealer nu ska undantas från skogsbruk.



HÄCKANDE FÅGLAR

Fåglar befinner sig högt upp i näringskedjorna och utvecklingen i deras populationer ger därför också besked om skogens biologiska mångfald i ett vidare perspektiv. Häckande fåglar i skogen ingår som en indikator i det nationella miljömålet Levande skogar och baseras på populationsutvecklingen hos 16 utvalda skogsarter. För att antalet fåglar i skogen ska öka, behöver arealen gammal skog, lövskog och död ved öka.

Den typ av naturhänsyn som tillämpats inom skogsbruket under de senaste årtiondena har påverkat situationen positivt. Flera arter minskar inte längre i antal.



AREAL FÖRYNGRAD MED LÖVSKOG

Målet var att arealen förnygrad med lövskog skulle öka till 2010.

Det finns två sätt att öka arealen som förnygras med lövskog. Antingen planterar man lövträd, vilket kräver att varje planta får ett skydd som hindrar att den betas av vilt, eller så låter man bli att röja bort lövträden i fuktiga områden där lövet självförnygrats.

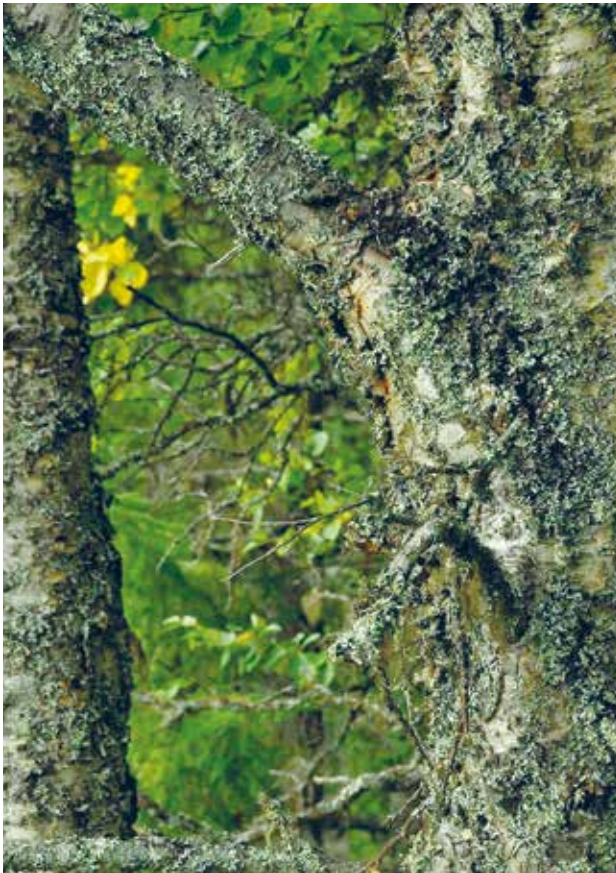
På grund av målets utformning är det svårt att utvärdera men utvecklingen hittills ser positiv ut.



MÄNGDEN HÅRD DÖD VED

Mängden hård död ved skulle till 2010 öka med minst 40 procent i hela landet och avsevärt mer i områden där den biologiska mångfalden är särskilt hotad.

Den totala mängden hård död ved ökade med mellan 60 och 80 procent.

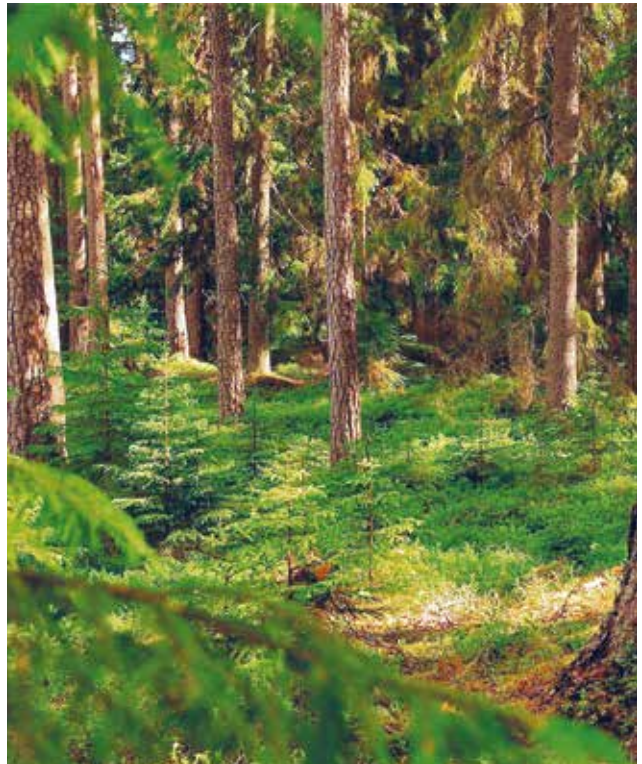


AREAL ÄLDRE LÖVRİK SKOG

Arealen äldre lövrik skog skulle öka med minst tio procent till 2010.

Med äldre lövrik skog avses skog vars medelålder är minst 80 år i norra Sverige och 60 år i södra Sverige och där andelen lövträd är minst 25 procent.

Arealen äldre lövrik skog har ökat, men under senare år har utvecklingen planat ut.



AREAL GAMMAL SKOG

Arealen gammal skog skulle öka med 5 procent till 2010. Som gammal skog räknas skog äldre än 140 år i norra Sverige och äldre än 120 år i övriga landet.

Arealen gammal skog ökade med 29-55 procent.



FÖRSURAD SKOGSMARK

Nedfall av svavel och kväve från samhällets användning av fossila bränslen är den största källan till försurning av skogsmark, sjöar och vattendrag. Vid avverkning förs en del basiska ämnen bort med träden vilket bidrar till försurningen.

Problemen med markförsurning är störst i sydvästra Sverige. Trots att det sura nedfallet har minskat kraftigt har inte motsvarande förändring skett i marken. Den viktigaste faktorn för markens återhämtning är vittring som är en långsam process.

Utvecklingen hittills tyder på att återhämtningen kommer att ta mycket lång tid.



FÖRETAGENS ARBETE FÖR BIOLOGISK MÅNGFALD

Skogsindustrins egna naturvårdsriktlinjer ställer högre krav än vad lagen gör. Miljöansvar är idag en grundkomponent i företagets relationer med sin omvärld och en förutsättning för att nå framgång i affärsverksamheten.

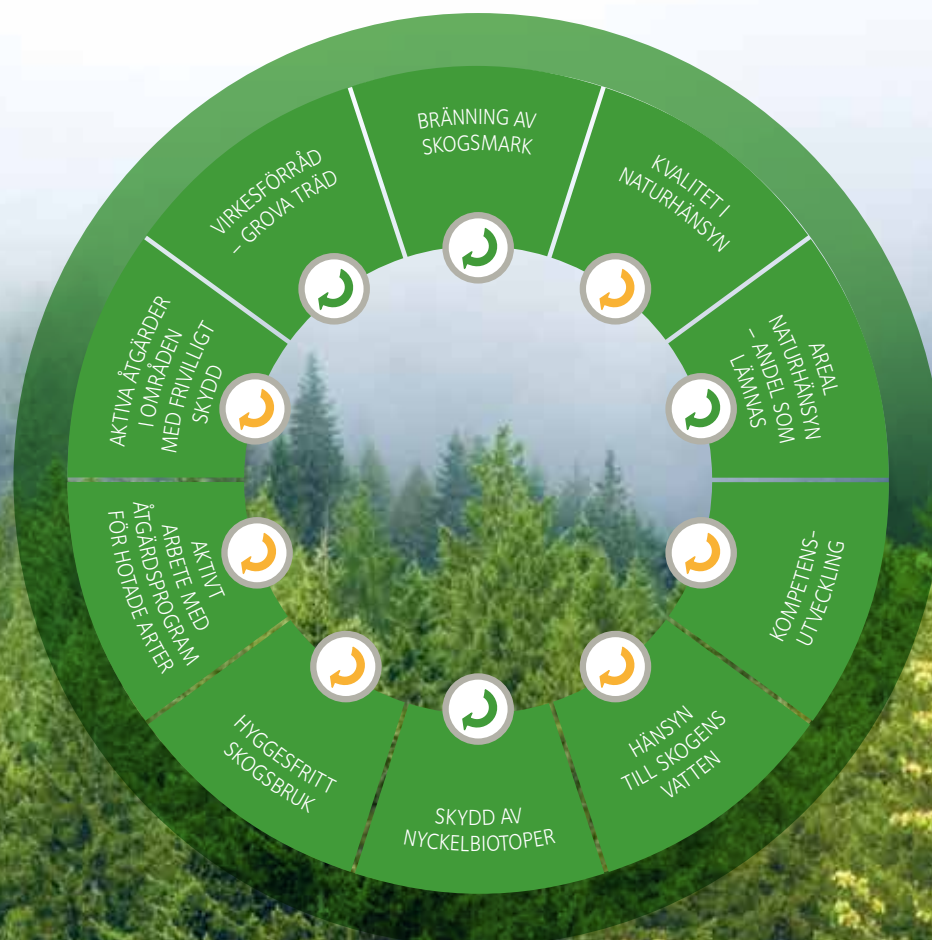
Alla svenska skogsföretag och ett stort antal privata skogsägare är certifierade enligt antingen FSC eller PEFC. Några är certifierade enligt båda. Totalt är cirka sextio procent av de svenska skogarna certifierade. På global nivå är motsvarande siffra tio procent.

Miljökraven enligt certifieringssystemen ligger högre än den svenska skogslagstiftningens. Certifieringen är frivillig och innebär att det certifierade företaget följer certifieringssystemets riktlinjer om hur skogen ska skötas.

Skogspolitiken och certifieringarna har lett till påtagliga förändringar i sättet att bruka skogen. Riksskogstaxeringens återkommande inventeringar redovisar fakta om utvecklingen för substrat och företeelser som är viktiga för den biologiska mångfalden i skogen.

Kriterierna för de frivilliga avsättningarna regleras av certifieringssystemen, med syfte att avsätta de områden som har de högsta kvaliteterna inom geografiskt avgränsade områden. För företag handlar det om regioner och för privata skogsägare om den egna fastigheten. Men – en skogsägare kan inte spara annat än det som har högst värde på fastigheten, medan det naturligtvis kan finnas områden med högre värden på grannfastigheten.

I uppföljningen syns tydligt att företagets arbete med biologisk mångfald ger resultat men i statistiken syns inte så mycket från ett år till nästa. Många åtgärder i skogen har lång leveranstid och varje år berörs bara en liten yta av skogsbruket. I årets rapport har vi tre förändringar: *Hyggesfritt skogsbruk*, *Aktivt arbete med åtgärdsprogram för hotade arter* och *Aktiva åtgärder i områden med frivilligt skydd* går från röd till gul indikator.



BRÄNNING AV SKOGSMARK

För att gynna arter som är beroende av brand är skogsbrukets ambition att bränna motsvarande minst 5 procent av förnyngsarealen. Att bränna skogsmark är förenat med stora risker och kan vara svårt att utföra på grund av torka eller väta. Trots detta är målpuffyllelsen god.

I norra Sverige syns redan resultat i form av att populationerna av brandberoende skalbaggar har ökat sedan mitten av 1990-talet. Detta indikerar att även andra brandberoende arter gynnas.



KVALITET I NATURHÄNSYN

Det är inte bara mängden naturhänsyn, utan också vad, och kvaliteten på det som lämnas som avgör dess biologiska nytta.

Skogsstyrelsens dialogprocess har medfört att myndigheten och skogsbruket är överens om vad som är god miljöhänsyn. Nu ska de målbilder som processen resulterade i implementeras i det praktiska skogsbruket.



AREAL NATURHÄNSYN – ANDEL SOM LÄMNAS

I samband med avverkning lämnas vissa arealer i form av småbiotoper, trädgrupper, kantzoner och enskilda träd. Andelen areal som på så sätt lämnas har under de senaste 10–15 åren genomsnittligt i Sverige, legat stabilt på cirka 3 procent, för certifierade företag betydligt högre.

Skogsindustriföretagen lämnar i genomsnitt 7–8 procent av arealen vid slutavverkning vilket motsvarar cirka 5 procent av virkesvolymen inom det avverkade området.



VIRKESFÖRRÅD – GROVA TRÄD

Riksskogstaxeringens mätningar visar på en positiv trend. Framförallt i Götaland, Svealand och Norrlands södra delar har volymerna grova träd ökat markant. Dock inte lika mycket i norra Norrland.

Totalt för landet är utvecklingen positiv.



AKTIVA ÅTGÄRDER I OMRÅDEN MED FRIVILLIGT SKYDD

För att öka naturvärdet är det ibland nödvändigt att sköta skogen, som att frihugga naturvärdesträd eller att restaurera våtmarker. I skogar med låga biologiska värden kan man genom aktiva åtgärder skapa värden. Till exempel går det att påskynda de naturliga nedbrytningsprocesserna i naturen genom att skada vissa träd. På så sätt gynnas arter som är beroende av halvdöda träd eller träd med nedsatt vitalitet.

Flera av skogsindustriföretagen arbetar med aktiva åtgärder av denna typ.



KOMPETENSUTVECKLING

Kunskap om biologiska processer och biologiska värden är grunden till korrekt utförda naturvårdsåtgärder. Eftersom många åtgärder utgår från bedömningar är det dock ofrånkomligt att avvikelser från standarder och regler kan ske.

Skogsindustrin satsar sedan länge stora resurser på att utveckla de anställdas kunskaper i naturvårdsfrågor, men detta är ett område där man aldrig blir "klar" eftersom ny kunskap och nya anställda tillkommer.



AKTIVT ARBETE MED ÅTGÄRDSPROGRAM FÖR HOTADE ARTER

Skogsindustrin arbetar med åtgärdsprogram för hotade arter inom ramen för den satsning under detta namn som Naturvårdsverket gör tillsammans med länsstyrelserna.

Antalet program med anknytning till skogen har ökat under senare år, men skogsbrukets engagemang kan fortfarande bli större.



HYGGESFRITT SKOGSBRUK

Ämnet har diskuterats länge, men det finns ännu inga givna svar. Klart är att det bara kan tillämpas för gran och bok och att det minskar virkesproduktionen med upp till 40 procent. Omställningstiden från trakthyggesbruk är minst ett sekel. Dess för- och nackdelar för den biologiska mångfalden är ännu inte vetenskapligt utvärderade.

Hyggesfritt skogsbruk ingår som en del i företagens ekologiska landskapsplaner.



SKYDD AV NYCKEL-BIOTOPER

Landets certifierade skogsägare har gemensamt åtagit sig att skydda mer än en miljon hektar produktiv skogsmark med höga naturvärden. För närvarande ses planerna över med syfte att ersätta skogar med lägre naturvärden med områden som håller högre biologisk kvalitet.

Genom skogsägarnas frivilliga åtaganden är skyddet av nyckelbiotoper i huvudsak säkerställt.



HÄNSYN TILL SKOGENS VATTEN

Företagen har genomfört ett omfattande arbete för att begränsa skogsbrukets påverkan på vattenkvaliteten i sjöar och vattendrag.

Handlingsplaner har utformats och personal utbildats. Skogsbruket har också enats om en gemensam policy för mark och vattenvård som beskriver arbetet med att undvika allvarliga körskador (som påverkar vattenkvaliteten).

Tydliga metodförändringar har genomförts och en minskning av skador på vattendrag redovisas men trots detta återstår mer att göra.



Fakta om tillståndet i Sveriges skogar

Här redovisar vi utvecklingen för substrat och företeelser som är viktiga för skogarnas biologiska mångfald. Uppgifterna gäller all skog i Sverige, alltså inte bara skogsföretagens egna skogar. Underlaget kommer från Riksskogstaxeringen eller från Skogsstyrelsens inventeringar.

Diagrammen kan ses som ett delfacit på den skogspolitik som uttrycks i skogsvårdslagen från 1994 med jämställda mål för virkesproduktion och miljö. Det breda genomslaget för skogscertifiering i slutet av 1990-talet är en annan, och starkt bidragande orsak till den bild av utvecklingen som förmedlas i diagrammen.

I skogen är 20 år en mycket kort tid. Det finns därför ännu bara få forskningsresultat om hur arbetet med naturhänsyn påverkat den biologiska mångfalden. Dock är de signaler som kommer positiva. De flesta naturvårdsåtgärderna ger full effekt först vid mitten eller slutet av detta sekel.

RIKSSKOGSTAXERINGEN

Riksskogstaxeringen utgör Sveriges främsta källa till offentlig statistik om skogen och skogsmiljön. Varje år inventeras cirka 12 000 provytor på ett strikt objektiva sätt. Nästan 100 000 träd mäts och en stor mängd variabler registreras.

Verksamheten inleddes 1923 och arbetet har därefter pågått med fortlöpande inventeringar som ger en mycket säker bild av tillståndet och utvecklingen i Sveriges skogar.



Formella och frivilliga avsättningar

FORMELLA OCH FRIVILLIGA AVSÄTTNINGAR

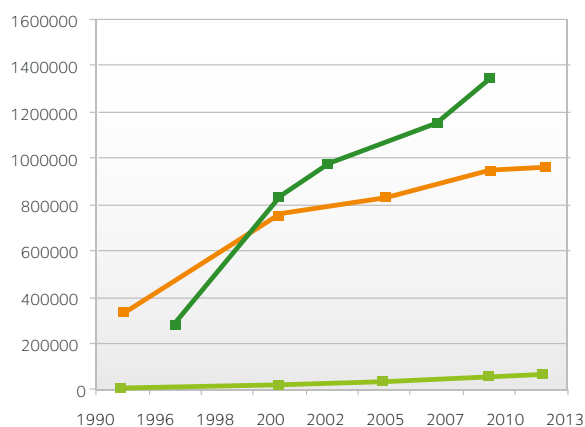


FIG 1. Areal (ha) skyddad produktiv skog inom:

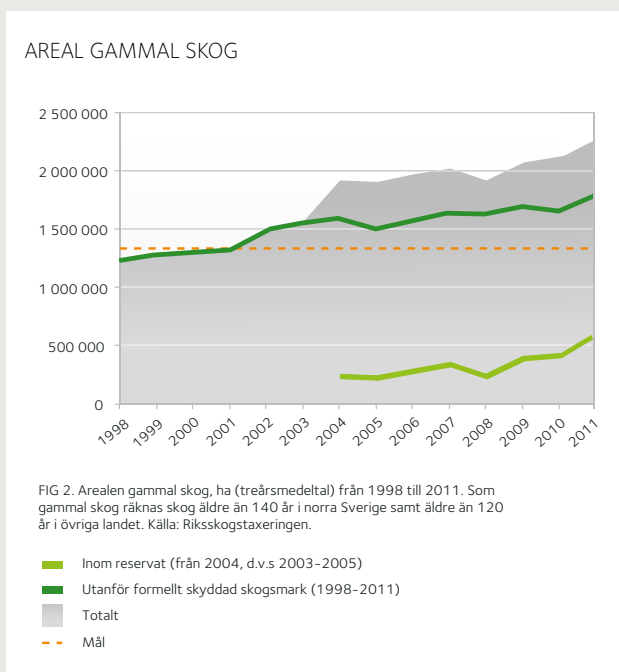
- Nationalparker, naturreservat och naturvårdsområden
- Biotopskydd och naturvårdsavtal
- Frivilliga avsättningar

Målet från 1998 var att ytterligare 900 000 hektar produktiv skogsmark skulle undantas från skogsproduktion till år 2010. Av dessa skulle 400 000 hektar ha någon form av formellt skydd samtidigt som skogsbolag och enskilda skogsägare frivilligt skulle skydda minst 500 000 hektar skogsmark nedanför gränsen till fjällnära skog.

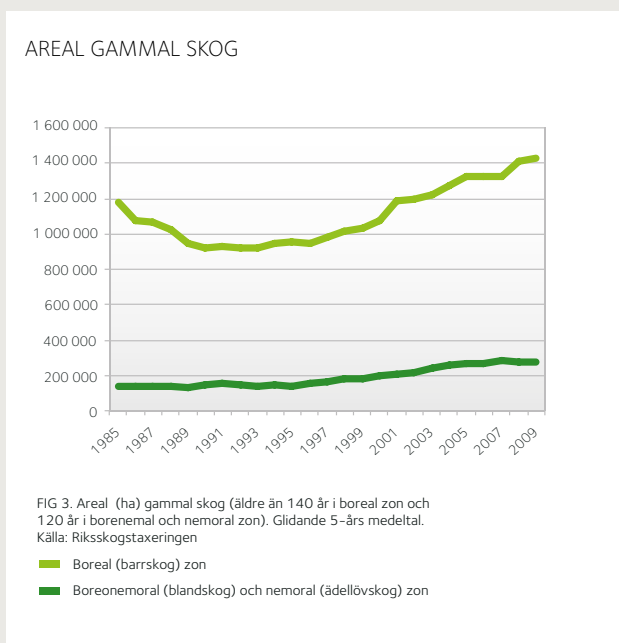
Uppgifterna om hur mycket formellt skyddad skog det fanns 1998 varierar. Det är därför osäkert om målet för formellt skyddad skog nåddes.

År 1998 fanns det 230 000 hektar frivilligt skyddad skog nedanför den fjällnära gränsen. År 2010 var motsvarande siffra 1 350 000 hektar och idag ännu något högre. Det står därmed klart att målet nåddes med bred marginal.

Areal gammal skog

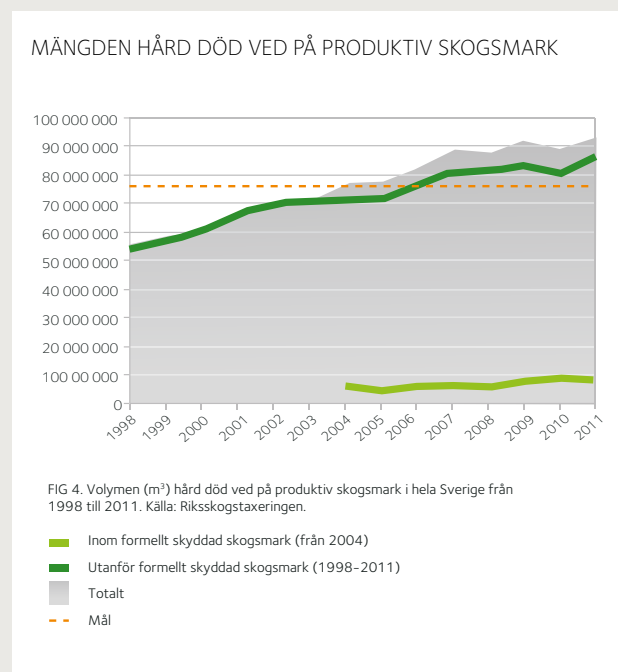


Målet från 1998 om att arealen gammal skog skulle öka med minst 5 procent till 2010 uppnåddes med råge. Merparten av den gamla skogen finns utanför de formella reservaten, huvudsakligen i de frivilligt skyddade skogarna.



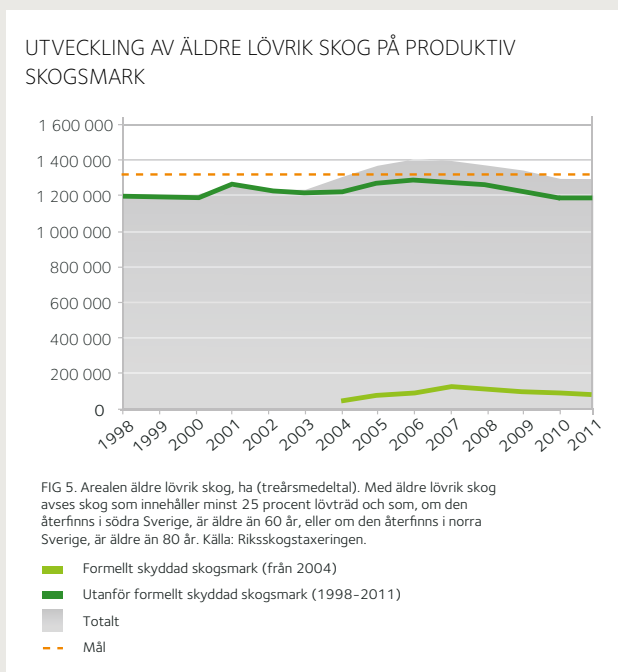
Förändringen av arealen gammal skog framgår än tydligare i ett längre tidsperspektiv. De gamla skogarna i Sverige minskade ända fram till dess att skogspolitiken förändrades 1994 och en stor del av skogsbruket några år senare anslöt sig till frivilliga certifieringssystem.

Mängden hård död ved i skogen



Målet från 1998 var att mängden död ved skulle öka med minst 40 procent i hela landet och med avsevärt mer i områden där den biologiska mångfalden är särskilt hotad. Målet uppnåddes redan 2006. Hård död ved kan vara liggande eller stående och ha en diameter på minst 10 cm. För att klassas som hård död ved får den bara i mycket liten grad vara påverkad av nedbrytande organismer. Mängden hård död ved är viktig för att på längre sikt säkra tillgången på död ved i olika nedbrytningsstadier.

Areal äldre lövrik skog



Målet från 1998 var att arealen äldre lövrik skog skulle öka med minst 10 procent till 2010.

Skog undantagen från skogsbruk

Av Sveriges totalt 28,4 miljoner hektar skogklädda marker är cirka 25 procent på olika sätt skyddade och undantagna skogsbruk.

EN FJÄRDEDEL AV SVERIGES SKOGAR ÄR UNDANTAGNA FRÅN SKOGSBRUK

Formellt skyddad skog

Under denna rubrik finns skogsmark som har olika typer av formellt skydd: Naturreservat, naturvårdsområden, biotopskydd och naturvårdsavtal.

Frivilligt skyddad skog

Skogsägare som är certifierade enligt något, eller båda, av certifieringssystemen FSC och PEFC avstår från att bruka minst 5 procent av den produktiva skogsmarksarealen på deras marker.

Improduktiv skogsmark

Med detta begrepp avses skog på magra marker där trädens sammanlagda tillväxt understiger en kubikmeter per hektar och år. Sådana marker är enligt skogsvårdslagen undantagna skogsbruk.

Källa: Skogsstyrelsen

7,0 %

Formellt skydd – Nationalparker, Naturreservat, Naturskyddsområden, Biotopskydd och Naturvårdsavtal.

4,5 %

Skogsbrukets frivilliga avsättningar.

14 %

Improduktiv skogsmark (som skyddas av SVL 13a §).

Se själv var de avsatta skogarna finns

På Skogsindustriernas digitala karttjänst Skyddad skog finns interaktiva kartor som i detalj visar var de avsatta skogarna finns och vem som äger dem.

Där kan man också välja att sortera på olika skyddsformer. Det finns idag flera tusen olika skyddade skogar av olika storlek, från något hektar till flera tusen.

Se www.skyddadskog.se

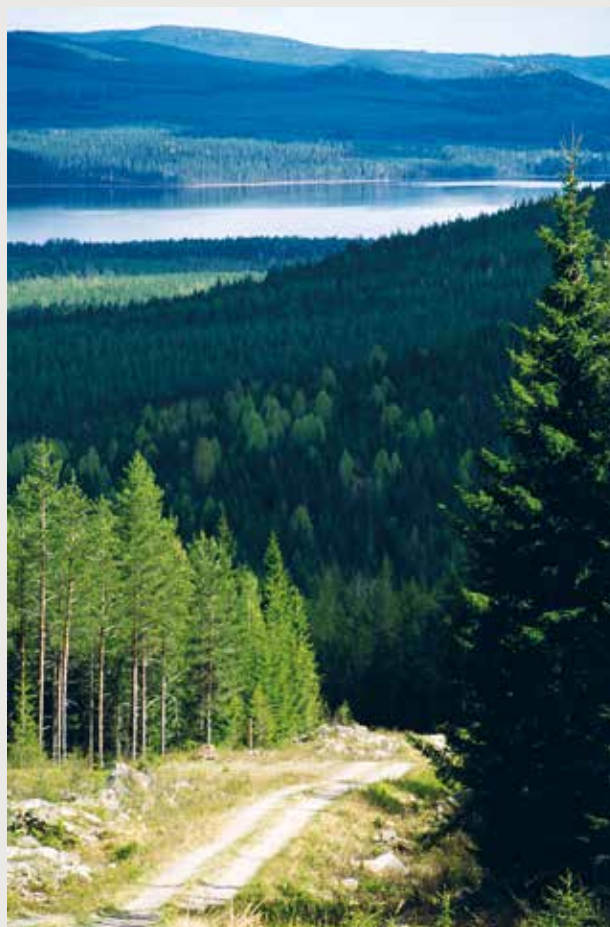


FOTO: Lars Klingström (omslag, sid 13, 23, 27, 35, 38, 39). Nic Kruys (sid 4-5, 26, 31, 38). Heléne Grynfarb (sid 6). Skogenbild (sid 8). Thomas Adolfsen/Skogenbild (sid 9). SLU (sid 9). Scandinav Bildbyrå (sid 15, 16, 36, 37, 39). Fredrik Schlyter (sid 15). Per Simonson (sid 17). Victoria Gund/Värmlands Folkblad (sid 20). Leif Öster/Sveaskog (sid 20). Mats Blomberg (sid 21, 28). Johan Ekenstedt/Sveaskog (sid 22). Anna-Maria Rautio (sid 23). Bo Backström (sid 24, 27). Per-Erik Larsson (sid 28). Lasse Arvidsons (sid 29). Fredrik Ekelund (sid 29). Övriga bilder istockphoto.com.

OM LEVANDE SKOGAR 2014

Detta är den fjärde upplagan av rapporten Levande skogar. Den belyser skogens tredelade roll som källa till värdefulla råvaror, biologisk mångfald och upplevelser.

Riksdagen har satt upp 16 miljö kvalitetsmål som utgör grunden för den svenska miljöpolitiken. Flera av dem berör skogen, framförallt det mål som heter just Levande Skogar. Vi redovisar hur skogsnäringen når dessa politiska miljö kvalitetsmål. Rapporten omfattar också företagens övriga arbete för biologisk mångfald. Sedan 2013 visar vi också hur skogsindustrin arbetar med skogens upplevelsevärden.



Box 55525, 102 04 Stockholm
Telefon: 08-762 72 60
www.skogsindustrierna.org